



Sonkajärven kunta
Kangaslammin koulun vanha sauna
Sonkakoskentie 205a
74300 Sonkajärvi

TYÖSELOSTUS

TYÖNUMERO 2024-003

Sisällysluettelo

RAKENNUSHANKKEEN YLEISTIEDOT	4
1 RAKENNUSTEKNIikka	5
11 ALUE.....	5
111 Raivaus ja purku	5
1111 Rakennusalueen raivaus.....	5
1111.1 Raivaus ja puuston poisto.....	5
1111.2 Pintakerrosten poisto.....	5
1113 Purettavat aluerakenteet	6
112 Kaivannot ja täytöt	6
1121 Maakaivannot	6
1121.2 Kanaalit	6
1123 Täytöt	6
1123.4 Kanaalien täytöt.....	6
1123.5 Johtojen alusrakenteet.....	6
1123.6 Aluetäytöt.....	7
113 Kuivatusrakenteet	7
1131 Salaojat	7
1132 Kaivot ja rummut	7
115 Alueen päällysrakenteet.....	7
1151 Liikennealueiden päällysteet	7
1151.1 Ajoteiden päällysteet	7
1154 Kasvillisuus	8
116 Aluevarusteet	8
1161 Talovarusteet.....	8
1164 Ulko-opasteet.....	8
Liikennemerkkit.....	8
117 Aluerakenteet	8
1171 Aluevarastot	8
1172 Aluekatokset	8
1174 Alueen portaat, luiskat ja terassit	8
12 TALO	9
122 Perustukset ja alapohjat.....	9
1221 Anturat	9
1222 Perusmuurit, -pilarit ja -palkit.....	9
1223 Alapohjat	9
123 Runko	9
1232 Kantavat seinät.....	9
1233 Pilarit.....	9
1234 Palkit	9
1236 Yläpohjat	9
1237 Runkoportaat	9
1237.1 Ulkoportaat	9
POR01 Paikallavalettu teräsbetoninen umpiporras	10
124 Julkisivut	10
1241 Ulkoseinät	10
US01 Ulkoseinien korjaus	10
1242 Ikkunat	11
1242.1 Puuikkunat	11
1243 Ulko-ovet.....	11
1243.2 Puu-ulko-ovet.....	11
UO01 Puurakenteinen paneeliverhoiltu lämpöeristetty ulko-ovi, kuultokäsittely	11
1244 Julkisivuvarusteet	12
Ilmalämpöpumpun perustus ja verhoilu	12
125 Ulkotasot	12
126 Vesikatot	12

13 TILA	13
131 Purettavat tilarakenteet	13
132 Tilajako-osat	13
1321 Väliseinät	13
1325 Väliovet	13
Entisten väliovien kunnostus	13
133 Tilapinnat	13
1331 Lattian pintarakenteet	13
1331.1 Pintabetonilaatta, kelluva	13
1332 Lattiapinnat	14
LP01 Lattian maalaus, Tikkurila Betolux	14
1333 Sisäkattorakenteet	14
1333.2 Paneelialakatto	14
AK01 Paneelialakatto	14
1335 Seinän pintarakenteet	14
1335.1 Paneeliverhous, pukuhuoneiden välinen seinä	14
SP01 Paneeliverhous	15
1336 Seinäpinnat	15
1336.1 Maalattu seinäpinta, ulkoseinien sisäpinnat	15
134 Tilavarusteet	15
1341 Vakiokiintokalusteet	15
1341.1 Komerot, Mellano Oy tai vastaava	15
Pukutilojen kalusteet	16
1343 Varusteet	16
VA 01 Ilmoitustaulu, AJ-tuote tai vastaava	16
VA 02 Välineteline Bruns, Hani Oy	16
VA 03 Peili 400*600	16
VA 04 Koulukoukusto, Hani Oy	16
1344 Vakiolaitteet	17
135 Muut tilaosat	17
1351 Hoitotasot ja kulkurakenteet	17
1352 Tulisijat ja tulihormit	17
2 TALOTEKNIikka	17
21 LVI-JÄRJESTELMÄT	17
23 SÄHKÖJÄRJESTELMÄT	17

Rakennushankkeen yleistiedot

Hanke käsittää Sonkajärven Kangaslammin vanhan koulun saunan korjaus- ja muutostyöt suunnitelmien ja työselostuksen mukaisessa laajuudessa. Saunarakennus toimii nykyisellään talviuimareiden pukeutumistilana. Varsinaista saunaa rakennuksessa ei enää ole.

Rakennus on merkitty Sonkajärven keskustaajaman osayleiskaavassa suojelumerkinnällä SR-1/13.

SR-1/2



RAKENNUSSUOJELUKOHDE.

Rakennustaiteellisesti tai historiallisesti arvokas rakennus tai rakennusryhmä.

Museoviranomaiselle tulee varata tilaisuus lausunnon antamiseen ennen suojelukohteita koskevien lupahakemusten ratkaisemista.

Numerointi kauttaviivan jälkeen viittaa kaavaselistukseen.



Vasemmalla nykytilanne, oikealla tuleva. Ei mittakaavassa.

Kohde

Saunarakennus, joka muutetaan pukuhuonetiloiksi. Paloluokka P3, paloahidastava. Rakennus on suojeltu asemakaavassa ja maakuntakaavassa. Kohde sijaitsee osoitteessa Sonkakoskentie 205a, 74300 Sonkajärvi.

Rakennuttaja

Kiinteistön omistaja:

Sonkajärven kunta

Lepokankaantie 2, 74300 Sonkajärvi

Ville Kamaja p. 040 675 0042

ville.kamaja@sonkajarvi.fi

Eero Lappalainen p. 040 675 0045

eero.lappalainen@sonkajarvi.fi

Suunnittelijat, asiantuntijat:

Arkkitehti- ja pääsuunnittelu, rakennesuunnittelu

RakSu Lumberg

Tiina Lumberg, RI amk, RA-opiskelija

p. 044 982 7795

tiina@raksulumberg.fi

1 Rakennustekniikka

11 Alue

Yleistä:

Ennen kaivutöihin ryhtymistä on urakoitsijan selvittävä kaikkien tontilla sijaitsevien kaapeleiden ja viemäreiden sekä ilmajohtojen sijainti.

111 Raivaus ja purku

1111 Rakennusalueen raivaus

1111.1 Raivaus ja puuston poisto

Laatuvaatimukset

Noudatetaan MaaRYL 2010 1111, 2211.

Hyötypuun korjuu

- puiden kaataminen
- hyötypuun katkominen 2 m pituuteen
- pinoaminen (ei maata vasten) ja suojaus sään vaikutuksilta

Raivaus ja jätepuun poisto

- rakennuksen ympäryksen ja istutettavien alueiden raivaus ja jätepuun poisto sekä suojeltavan puuston aitaaminen
- alueen raivaus tehdään pihasuunnitelman ja rakentamisen edellyttämässä laajuudessa

Työohjeet

- alkutarkastuksessa määritetään kaadettavat puut ja niiden varastointipaikka tontilla
- alkutarkastuksessa määritetään käyttökelpoisen ruokamulta-aineksen varastointipaikka tontilla; kasat eristetään aidalla, eikä niiden päällä saa liikkua tai niitä käyttää varastoalueena; niihin mahdollisesti ilmaantuva kasvillisuus on poistettava välittömästi
- raivausjätteet lajitellaan ja kuljetetaan kunnan osoittamalle maankaatopaikalle

1111.2 Pintakerrosten poisto

Pintakerrokset poistetaan rakennuksen ympäriltä.

Laatuvaatimukset

noudatetaan MaaRYL 2010 1111, 2211, 2221.

Pintakerrosten poisto

- pintakerrosten poisto tehdään rakentamisen edellyttämässä laajuudessa ja rakennekerrosten edellyttämään syvyyteen

Työohjeet

- alkutarkastuksessa määritetään käyttökelpoisen ruokamulta-aineksen varastointipaikka tontilla
- kasat eristetään aidalla, eikä niiden päällä saa liikkua tai niitä käyttää varastoalueena
- kasoihin mahdollisesti ilmaantuva kasvillisuus on poistettava välittömästi
- käyttökeltottomat kaivumassat lajitellaan ja kuljetetaan viranomaisten osoittamalle kaatopaikalle

1113 Purettavat aluerakenteet

Ei ole.

112 Kaivannot ja täytöt

1121 Maakaivannot

1121.2 Kanaalit

Laatuvaatimukset

- noudatetaan MaaRYL 2010 1113.1, 2222. Sallittu mittapoikkeama ± 100 mm vaakatasossa

Salaojakanaalit, syvyys noin 800 mm.

1123 Täytöt

1123.4 Kanaalien täytöt

Laatuvaatimukset

- noudatetaan MaaRYL 2010 2233, T1, T2,

Kaapelikanaalien täyttö

- alkutäyttö suodatinhiekkä; Kunnallisteknisten töiden yleinen työselitys KT02 kuva 28811 rakeisuusalue 1, paksuus 200 mm tai 100 mm ylimmän putken tai kaapelin suojakourun yläpuolelle
- lopputäyttö tiivistettävissä olevilla kaivumailla

Salaojakaivantojen täyttö

- täyttö salaojitussoralla, raekoko 6...16 mm
- salaojituserros ulottuu salaojan ulkopinnasta vähintään 100 mm alaspäin ja sivuille sekä vähintään 200 mm ylöspäin

1123.5 Johtojen alusrakenteet

Laatuvaatimukset

- noudatetaan MaaRYL 2010 2233, T1, T2.
- sallittu mittapoikkeama ± 100 mm vaakatasossa suunnitellusta
- sallittu kaltevuuspoikkeama kaivovälillä enintään 0,1 %
- sallittu korkeuspoikkeama 30 mm
- tiiviysvaatimus 90 % tasauskerroksen ja lopputäytön osalta

Sadevesiviemäri ja jätevesiviemäri

- tasauskerrosmurske # 0–16 mm, paksuus 150 mm, viemäriässä ei saa esiintyä pohjaveden vuotoa putken sisään

Vesijohdot

- tasauskerrosmurske # 0–16 mm, paksuus 150 mm; johtojen eristys LVI-suunnitelman mukaan

Sähkökaapelit

- tasauskerros suodatinhiekkä; Kunnallisteknisten töiden yleinen työselitys KT02 kuva 28811 rakeisuusalue 1, paksuus 100 mm
- putkitus muovi 100 mm tai suojakouru muovi

Sade- ja jätevesikaivot

- tasauskerros murske # 0–16 mm, paksuus 300 mm
- ympärystäyttö murske # 0–16 mm kaivon ympärille 500 mm
- lopputäyttö tiivistettävissä olevilla kaivumailla

1123.6 Aluetäytöt

Laatuvaatimukset

- noudatetaan MaaRYL 2010 2231, 2232, 2234.

Viher- ja oleskelualueiden maatäyttö

- tiivistettävissä olevia kivennäismaalajeja, ei kuitenkaan silttiä eikä savea, suurin sallittu raekoko 400 mm

Työohjeet

- viher- ja oleskelualueiden maatäyttö tiivistetään kerroksittain, maksimikerrospaksuus 600 mm

113 Kuivatusrakenteet

1131 Salaojat

Ei ole tietoa, onko rakennuksen ympärillä salaojia, salaojakaivoa ei ainakaan ole. Lisätään salaojat ja ulkopuolinen routaeristys. Maan pinta muotoillaan siten, että vesi ei valu rakenteisiin.

Laatuvaatimukset

- noudatetaan MaaRYL 2010 1116, 2241, 2242.
- salaojien sallitut toleranssit: vaakasuora poikkeama sijainnista ± 100 mm, suunnitelmien mukaisesta korkeudesta ± 50 mm
- kaivot asennetaan pystysuoraan, poikkeama enintään 10 mm 1 m matkalla. Sijainnissa sallittu ± 100 mm vaakapoikkeama

Salaojat

- salaojat muovi 100 mm, liitokset muhvein valmistajan ohjeiden mukaan
- laskuputki muovi PEH 160 mm
- salaojien alle, sivuille ja päälle tulee vähintään 200 mm salaojasoraa tai sepeliä
- salaojista vedet ohjataan maastoon järven puolelle

1132 Kaivot ja rummut

Laatuvaatimukset

- noudatetaan MaaRYL 2010 1116, 2241, 2242

Jätevesikaivo, entinen

Kaivojen kannet puhdistetaan sammalesta. Rikkinäinen kansi toisessa kaivossa korvataan uudella.

115 Alueen päällysrakenteet

1151 Liikennealueiden päällysteet

1151.1 Ajoteiden päällysteet

Laatuvaatimukset

- noudatetaan MaaRYL 2010 1131, 2234,3121,331

PIN01 Sorapinta, paikkaukset

- sora 50 mm
- kantava kerros murske # 0–32 mm, paksuus 200 mm, tiiviysvaatimus 97 %.
- jakava kerros murske # 0–64 mm, paksuus 300 mm, tiiviysvaatimus 95 %.
- suodatinkangas käyttöluokka II

1154 Kasvillisuus

Yleistä

Hoitokausi 1 vuosi. Tänä aikana urakoitsija suorittaa hoitotyöt, joita ovat nurmikon leikkaus, tarvittavat puiden ja pensaiden leikkaukset, kastelut, lannoitukset, rikkakasvien torjunta, tuentojen korjailu ja reunojen suoristus.

Laatuvaatimukset

- noudatetaan MaaRYL 2010 351, 3511,3512, 354,3542
- nurmikon lannoitus MaaRYL 352 mukaan
- puiden ja pensaiden kasvualusta MaaRYL 351,354 mukaan

Nurmet, paikkaukset

- kasvualustan paksuus 200 mm; alueelta talteen otettua vaatimukset täyttävää multaa voidaan käyttää
- ruokamullan humuspitoisuus vähintään 3 %
- nurmikon rajoituessa rakennuksen sokkeliin tai tukimuriin, päällystetään rajoittuvan rakennusosan vierusta betonilaatoin, koko 400*400*50 mm, alle suodatinkangas KL2.
- siemenseos: 50 % Festuca nigrescens, puistonata 20 % Festuca r.rubra, punanata 30 % Poa pratensis, niittyurmikka

Puut

Ei uusia puita.

Työohjeet

- nurmikon kylvömäärä vähintään 30 g/m², kylvö tehdään tasaisesti vaaditulle alueelle

116 Aluevarusteet

1161 Talovarusteet

Entiset. Kaivutöiden takia siirrettävät talovarusteet asennetaan uudelleen paikoilleen.

1164 Ulko-opasteet

Laatuvaatimukset

- noudatetaan MaaRYL 2010 36

Liikennemerkkit

- entiset
- rakentamisen aikaisista liikennemerkeistä ja kylteistä vastaa urakoitsija

117 Aluerakenteet

1171 Aluevarastot

Entiset.

1172 Aluekatokset

Entiset.

1174 Alueen portaat, luiskat ja terassit

Yleistä

- Rakennuksen pääsisäänkäyntiin liittyvä ulkoporras, ks. kohta 1237

Laatuvaatimukset

- noudatetaan RunkoRYL 2010 1154

Saunapolku ja kaide

- entiset betonilaatat käytetään pois paikoiltaan ja oikaistaan siten, että kulku laiturille on turvallinen myös talvella
- laattoja lisätään 10 kpl, koko 500*500*50 mm esim HB-betoni Oy, alle asennushiekka
- polun viereen rakennetaan kestopuinen kaide, kaidelauta HSP 25*95. Pystytolpat k2000 mm painekyllästetty puu 48*95 mm, yläsidepuu ja välilauta 25*95 mm. Puutavaran väri ruskea. Ei piirustusta.

12 Talo

122 Perustukset ja alapohjat

1221 Anturat

Entiset.

1222 Perusmuurit, -pilarit ja -palkit

Entiset. Sokkelissa olevat halkeamat korjataan.

Sokkelin korjaus:

Korroosiovaurioituneen raudoituksen suojaaminen ja paikkaukset weber REP 25plus.

Halkeamainjektoinnit 0-2 mm, Weber Injection Epoxy, leveämmät halkeamat avataan V-muotoon ja täytetään tuotteella REP 25+.

Korjausten ylitasoitus, weber REP 970. Tuoreeseen laastipintaan painetaan alkuperäistä vastaava muottilautakuvioidun laudan pätkällä, viimeistellään tarvittaessa metallilastalla kuvio muottilautojen korkoeroja vastaavaksi. Paikkaus maalataan koostumukseltaan alkuperäistä vastaavalla maalilla. Maalin sävy katsotaan työmaalla arkkitehdin toimesta. Sävy kuten nykyinen.

1223 Alapohjat

Alapohja entinen. Oleva pintavalu pukuhuoneiden kohdalla piikataan pois. Katso uuden pintalaatan teko kohdasta Lattian pintarakenteet.

123 Runko

1232 Kantavat seinät

Entiset.

1233 Pilarit

Entiset.

1234 Palkit

Entiset.

1236 Yläpohjat

Entiset. Ei uusia läpivientejä.

1237 Runkoportaat

1237.1 Ulkoportaat

Laatuvaatimukset

- noudatetaan RunkoRYL 2010 413.4.11 / Betoniporaat

POR01 Paikallavalettu teräsbetoninen umpiporras

- portaan koko 1200*900 mm, h=200 mm
- raudoitus 3T12 YP+AP, # T150/150-5
- alle Finnfoam 70 mm

124 Julkisivut

1241 Ulkoseinät

Entiset. Ulkoseinät korjataan ja maalataan uudelleen.

US01 Ulkoseinien korjaus

Ulkoseinät ovat massiivitiilirakenteiset ja ne on rapattu, hierretty ja maalattu. Seinissä on halkeamia. Mahdolliset sisäpuolella olevat halkeamat tulee korjata myös, ne ovat nyt pintarakenteiden peitossa.

Sisäpuolen halkeamien korjausta laskentaperusteena 10 jm.

Ulkopuolen halkeamien korjausta laskentaperusteena 10 jm. Oletuksena on, että halkeamat eivät ole läpi seinän.

Näistä molemmista on annettava yksikköhinnat.

Vanha kalkkimaalauspinna tulee teräsharjata niin perusteellisesti, että alustarappauksen hiekanrae tulee osittain esille. Pelkkä painepesurilla tehty pesu ei aina riitä pohjan puhdistukseksi. Kaikissa puhdistusmenetelmissä tulee muistaa pohjan välitön puhtaaksi pesu, jotta pintaan ei pääse tarttumaan puhdistuksessa irronnutta ja veden kanssa liettynyttä hienoainesta. Puhdistuksen ja paikkausten tuloksena maalauspinna tulee olla mahdollisimman tasalaatuinen. Paikkarappausten on saatava kuivua ja karbonisoitua vähintään kaksi viikkoa ennen maalausta, jotta maalipinnasta tulisi tasainen. Noudatetaan museoviraston korjauskorttia KK22 Kalkkirappauksen korjaus. Kortti on ladattavissa Museoviraston nettisivuilta pdf-muodossa maksutta.

Rappauskerroksen halkeamat avataan V-muotoon. Suositeltu avatun halkeaman leveys pohjalla on noin 50–70 mm. Jos rappauksen takana oleva kivirunkokin on haljennut, halkeamakohtaan lujuus palautetaan alkuperäistä vastaavaksi, jonka jälkeen rungon halkeamat tiivistetään tuotteella Weber Injection Epoxy. Avatut rappauskerroksen halkeamat puhdistetaan huolellisesti kaikesta hieno- ja irtoaineksestä. Avattu halkeama täytetään webercal 148 Hydraulisella Kalkkilaastilla. Mikäli on riski halkeaman uusiutumisesta, sijoitetaan halkeaman levyinen weber Teräsverkon pala täyttörappauskerroksen keskelle. Paikkakohtaan täyttörappauksen pinna jätetään karheaksi. Pintarappaus rapataan entisenkaltaiseen struktuuriin webercal 152 Hydraulinen Kalkkilaasti Hienolla. Maalina käytetään tuotetta Webercal 249 Kulttuurikalkkimaali. Koko julkisivu maalataan. Kulttuurikalkkimaali soveltuu vanhan, hyväkuntoisen kalkkimaalin ja kalkkisementtimaalin ylimaalaamiseen.

Maalin sävy keltainen, määritellään työmaalla arkkitehdin toimesta.

Puiset päätykolmiot ja räystäään aluslaudoitus huoltokäsitellään. Sävy määritellään entisen mukaan.

Uula Roslagin mahonki valmistajan ohjeen mukaan.

Räystäslautojen maalaus valkoisella pellavaöljymaalilla.

1242 Ikkunat

1242.1 Puuikkunat

Ikkunat ovat kaksipuitteiset ja kaksilasiset. Ne kunnostetaan Museoviraston korjauskortin KK 8 mukaan.

Ikkunoiden kunnostus tehdään siten, että ne eivät menetä historiallista arvoaan.

Karmit kunnostetaan tarvittavilta osin paikoillaan. Puitteet puhdistetaan vanhasta maalista (irtoaa levynä). Lasit entiset. Paikkauksissa käytetään tiheäsyistä sydänpuuta.

Heloja puuttuu. Heloja ei irroteta, ellei puitteen purkaminen sitä vaadi, vaan ne puhdistetaan paikoillaan. Ruoste puhdistetaan pois teräsvillalla tai pienellä teräsharjalla, joka ei vaurioita ympäröivää puuta. Jos helat irrotetaan puitteen korjauksen vuoksi, ne puhdistetaan ja suojataan myös takapuolelta. Vanhat ruuvien kolot täytetään puutapeilla, jolloin kiinnitys saadaan tukevaksi. Helojen oltava samaa mallia kuin nykyiset. Heloja myy esim. Rakennusapteeikki. Saranoina käytetään pieniä lehtisaranoina. Ikkunalukot ja muut uudet helat tulee valita niin, että ne voidaan peittomaalata. Saranointi ja ikkunalukot asennetaan niin, että puite sulkeutuu tasaisesti tiivisteitä vasten, mutta ei kiristä.

Ikkunoiden tiivistys KK 8 mukaan. Tiivistykseen käytetään pellavarivettä.

Sisäpuolelle lisätään apukarmi ja puite (kolmas lasi) heloineen. Malli kuten oleva sisempi puite.

Ikkunoiden kittaukset korjataan ja tarvittavilta osin uusitaan. Kittinä käytetään pellavaöljykittä.

Silikonია EI SAA käyttää.

Ikkunoiden maalaus uusitaan. Maalina käytetään öljymaalaa. Maalinpoisto KK 8 mukaan. Sävyt määritellään työmaalla arkkitehdin toimesta.

Karmi: sävy tiilenpunainen

Puitteet: sävy valkoinen

Sisäpuolella smyyginä oleva vaneri maalataan. Ulkopuolella smyygit kuten ulkoseinä. Vesipeltien kunnostus ja maalaus. Vesipeltien sävy valkoinen.

1243 Ulko-ovet

1243.2 Puu-ulko-ovet

Nykyinen ulko-ovi on huonokuntoinen. Se uusitaan (myös yläikkuna) entisen mallin mukaan.

Ovi teetetään puusepäntyönä rakennusurakkaan kuuluvana.

Laatuvaatimukset

- noudatetaan RunkoRYL 2010 731 / Ovi- ja ikkunatyö sekä RT 41-10279
- puuosien laatu RT 42-10643 luokan 2 mukainen
- karmit liimataan vähintään kolmesta osasta kieroutumisen estämiseksi
- umpiolasien laatu RT 38-10133 kohdan 2.1 mukainen; umpiolasit tiivistetään ja kiinnitetään valmistajan ohjeita ja SFS 5462 INSTA 170 sekä SFS 5463 INSTA 171 ohjeita noudattaen
- lasilistoitus valmistajan vakioratkaisua käyttäen
- saranoiden, salpojen ja kytkinhelojen määrän ja sijoituksen oltava RT 42-10643 mukainen
- lämmönläpäisykerroin: enintään 1,0 W/m²K

UO01 Puurakenteinen paneeliverhoiltu lämpöeristetty ulko-ovi, kuultokäsittely

- karmisyvyys 170 mm, koko ja väri ovikaavion mukaan
- karmi ja ovikehys liimattua mäntyä, huullettu
- ulko- ja sisäpuolinen paneeliverhous höylättyä vähäoksaista mäntyä STS 21 x 120
- kynnyks ruostumatonta terästä
- lämmöneriste mineraalivillaa

- tiivisteet perinneoveen soveltuvat
- sisäpuolinen listoitus: tehdasmaalattu vuorilista RT 21-10492
- tilkitseminen sisäpuolelta mineraalivillalla ja elastisella saumamassalla
- saumaus ulkopuolelta 2-komponenttisaumamassalla
- helat ja lukot (sähkömekaaninen lukitus) Abloy S86-1, 1-suuntainen kulunvalvonta rakennuttajan ohjeen mukaan

1244 Julkisivuvarusteet

Ilmalämpöpumpun perustus ja verhoilu

Ilmalämpöpumpun jalustaa varten valetaan pohjoispäättyyn laatta. Koko 700*1200 mm, paksuus 100 mm. Alle Finnfoam F300 100 mm, ulottuu metrin verran yli perustuksen. Raudoitus 3T12 + teräsverkko T150/150-5. Betonipeitteen paksuus 35 mm.

125 Ulkotasot

Ei ole.

126 Vesikatot

Vesikatteena on saumattu peltikate. Maalaus uusitaan. Piipun pellitys tarkastetaan, tiivistetään ja maalataan.

Yläpohjaeristeenä on todennäköisesti puru. Tarkastetaan eristys ja lisätään kivivillaa 100 mm. Mikäli purueristeet ovat mikrobivaurioituneet, ne poistetaan ja korvataan kivivillalla tai puukuitueristeellä, paksuus 400 mm.

Laskentaperuste yläpohjan osalta: lisätään 100 mm kivivillaa. Annetaan yksikköhintaluettelossa hinta eristeiden uusimiselle.

Vesikatto puhdistetaan ja maalataan uudelleen. Tuoteperhe Eskaro Oy:n peltikattomaali. **Pohjamaali harmaa, pintamaali punainen.**

Aiemmin alkydi- tai akrylaattimaaleilla maalatut pinnat pestään puhtaaksi RK Peltipesulla voimakkaasti harjaten. Pesun jälkeen huolellinen huuhtelu mieluiten kuumalla vedellä. Sen jälkeen irtoava maali ja ruoste tulee poistaa huolellisesti – työvälaineet; raspi, teräsharja ja karkeahko hiontapaperi.

POHJAMAALAA HETI PUHDISTUKSEN JÄLKEEN

Aiemmin maalatut katot

Pohjamaalaa aiemmasta irtoavasta maalista puhdistetut pinnat (ehjä sinkkipinnoitus) kertaalleen ja ruosteesta puhdistetut pinnat (rikkoutunut sinkkipinnoitus) kahteen kertaan Ritari Ruosteenestopohja maalilla.

PINTAMAALAA KAHTEN KERTAAN

Aiemmin maalatut katot

Ennen pintamaalausta pohjamaalin tulee olla täysin kuiva (seuraava käsittely 24 h). Suosittelemme pintamaalausta RK Peltikattomaalilla kahteen kertaan. Toinen maalauskerä, kun edellinen on täysin kuiva (seuraava käsittely 24 h).

13 Tila

131 Purettavat tilarakenteet

Yleistä:

Rakennuksesta on tehty asbesti- ja haitta-ainekartoitus. Kuitusementtilevyt entisessä saunassa sisältävät asbestia. Irrotetaan paikoiltaan ehjänä (ruuvikiinnitys), säkitetään ja toimitetaan kaatopaikalle asbestijätteenä. Haitallisia aineita sisältävän purkujätteet lajitellaan erilleen ja pakataan tiiviisti jätelaadun, jätteiden vaaraominaisuuksien ja olomuodon perusteella. Lajitellut purkujätteet tai purkujätepakkaukset merkitään selkeästi lajeittain. Tarvittaessa käytetään viranomaisten määräämiä merkintöjä.

Purkujätteiden tarpeetonta varastointia vältetään. Jos purkujätteitä joudutaan varastoimaan purkupaikalla tai sen läheisyydessä, purkujätteet varastoidaan turvallisesti viranomaismääräyksiä noudattaen. Varastoitavista purkujätteistä pidetään kirjaa viranomaismääräysten mukaan.

Haitallisia aineita sisältävän purkujätteet kuljetaan ilman tarpeetonta viivytystä pois purkupaikalta vastaanotto- tai loppusijoituspaikkaan. Purkujätteiden tarpeetonta varastointia vältetään.

Purkujätteiden poiskuljetus, mukaan lukien kuljetusasiakirjat, järjestetään viranomaismääräysten ja ohjeiden mukaan. Katso myös asbestikartoitusraportti (Liitteenä).

Urakkaan kuuluu kaikkien rakennusjätteiden lajittelu, käsittely, kuljetus ja kaatopaikkamaksut.

132 Tilajako-osat

1321 Väliseinät

Laatuvaatimukset

- noudatetaan SisäRYL 2013 1311, 1312, 1313 ja 55.44

Väliseinä nykyisen eteisen ja miesten pukuhuoneen väliltä puretaan. Ovi otetaan talteen ja kunnostetaan tulevan miesten pukuhuoneen oveksi.

1325 Väliovet

Laatuvaatimukset

- noudatetaan SisäRYL 2013 1315 Väliovet sekä RT 42-10122 ja RT 42-10643

Entisten väliovien kunnostus

- ovet hiotaan ja kuultokäsitellään

133 Tilapinnat

1331 Lattian pintarakenteet

Olevat lattiapinnat puretaan laatan perustasoon. Nykyisessä miesten pukuhuoneessa on puulattia.

1331.1 Pintabetonilaatta, kelluva

Laatuvaatimukset

- noudatetaan SisäRYL 2013 44 / Pintabetonointi

Pintabetoni

- lattianpäällyste, ks. kohta 1332 Lattiapinnat
- teräsbetonilaatta, = 70 mm, pintahierto
- Finnfoam F300- 70 mm, saumat teipattu

Työohjeet

- teräsbetonilaatan jälkihoitokäsittelyt rakennesuunnitelmien ja betonitoimittajan ohjeiden mukaan

- lattian kallistus kaivoihin päin 1:100
- pintahierto lattiamateriaalin mukaan (maalaus)
- laattaan sijoitetaan mukavuuslattialämmityskaapelit sähkösuunnitelmien mukaisesti (matto)

1332 Lattiapinnat

Yleistä

Ks. myös kohta 1223 Alapohjat

Pintarakenteet ks. kohta 1331 Lattian pintarakenteet.

LP01 Lattian maalaus, Tikkurila Betolux

Sävy 2110 vaaleanharmaa

Käsittelyolosuhteet:

Betonipinnan tulee olla kuiva ja vähintään 4 viikkoa vanha. Betonin suhteellisen kosteuden tulee olla alle 97 %. Maalaustyön ja maalin kuivumisen aikana pitää ilman, pinnan ja maalin lämpötilan olla yli +5 °C ja ilman suhteellisen kosteuden alle 80 %.

Pinnan esikäsittely

Betonilattiat: Poista sementtiliimakerros koneellisesti hiomalla. Poista hiontapöly.

Ensimaalaus: Sekoita maali huolellisesti ennen käyttöä. Levitä siveltimellä, telalla tai ruiskulla kahteen kertaan. Ohenna ensimmäistä maalauskertaa varten 20–25 % Lakkabensiinillä 1050.

Pintamaalaus voidaan tehdä vuorokauden kuluttua ohentamattomalla tai hieman ohennetulla maalilla.

Maalattu pinta saavuttaa lopullisen kulutus- ja kemikaalikestäväyytensä noin 1 kk kuluttua pintakäsittelystä. Vältä puhdistuskäsittelyä tänä aikana. Puhdista pinta harjalla, mopilla tai pölypyyhkeellä. Likaiset pinnat voit puhdistaa neutraalilla (pH 6–8) pesuaineella kostutetulla siivousvälineellä.

Katso myös valmistajan käyttöohje ja tuoteseloste.

Jalkalistat puuta 12x42, tehdasmaalaus.

1333 Sisäkattorakenteet

1333.2 Paneelialakatto

Laatuvaatimukset

noudatetaan SisäRYL 2013 743 / Alakattotyö

AK01 Paneelialakatto

- paneeliverhous oksatonta höylätty STP 14*120 mm kuusi valkolakattu

Työohjeet

- alakatto tehdään täyspitkistä paneeleista ilman jatkoksia
- paneelien kiinnitys pienikantaisin sähkösinkityin nauloin

1335 Seinän pintarakenteet

1335.1 Paneeliverhous, pukuhuoneiden välinen seinä

Laatuvaatimukset

- noudatetaan SisäRYL 2013 75 / Puupintarakentaminen
- höylätyn sahatavaran toleranssit SisäRYL 2013 taulukon 751: T4 luokan 2 mukaiset

SP01 Paneeliverhous

- paneeliverhous oksatonta höylätty STP 14*120 mm kuusi valkolakattu
- kiinnityslaudat 22 x 100 kuusilautaa

Työohjeet

- verhouslaudat asennetaan vaakasuuntaan
- verhouslautojen kiinnitys aloitetaan ylhäältä, piilokiinnitys sähkösinkityin nauloin ponttiurasta
- seinäverhouksen liittyminen kattoverhoukseen tehdään 5 mm:n avosaumalla
- paneeliverhouksen taakse jätetään alhaalta ja ylhäältä avoin yhtenäinen tuulettuva ilmaväli > 5 mm

1336 Seinäpinnat

1336.1 Maalattu seinäpinta, ulkoseinien sisäpinnat

Laatuvaatimukset

- noudatetaan MaalausRYL 2012 1022 /Tasoitetyö, 1032/ Sisämaalauksen sekä RT 14-10373 ja RT 33-10386
- tasoitettun seinän tasaisuuden oltava MaalausRYL 2012 taulukon 1022:T2 luokan 1 mukainen maalattavilla seinillä
- maalauksen rajaukset RT 29-10363 noudattaen

Maalattu seinäpinta, tasointi kahteen kertaan

- seinien halkeamien korjaus kuten seinän ulkopuolella
- kerran ylitasointi pohjatasoitteella
- kerran ylitasointi pintatasoitteella
- maalaus Tikkurilan Kellarimaalilla **sävy H497 Kaoliini** (Kellarimaali on vesihöyryä läpäisevä maali)

Työohjeet

- tasoitettava pinta esioikaistaan, hiotaan ja puhdistetaan huolellisesti roiskeista, pölystä ym. liasta
- pohja- ja pintatasoitteet levitetään tasoitettaville seinäpinnoille teräslastalla valmistajan enimmäiskerros-paksuuksia noudattaen
- pohjatasoituksen jälkeen tehdään välihiointa
- pintatasoite levitetään teräslastalla pystysuunnassa, jonka jälkeen tehdään valmiiksihiointa pintatasoituksen suunnassa
- missä tasoitettava pinta on suuren epätasaisuuden vuoksi rapattava, on rappaus lisäksi tasoitettava tasoitepintaa vastaavaksi
- kaikki tasoitepinnat hiotaan kevyesti ennen maalausta
- maalaustyö tehdään telalla pystysuunnassa

134 Tilavarusteet

1341 Vakiokiintokalusteet

1341.1 Komerot, Mellano Oy tai vastaava

Laatuvaatimukset

- noudatetaan SisäRYL 2013 112 / Kiintokalustus ja 114/Vakiovarustaminen

Komerot

- ks. kalustekaaviot/ huonekortit

- rungot valkoista melamiinipintaista lastulevyä, taustalevyt valkoista 3,2 mm kovalevyäputkijalat, ei sokkelia
- hyllyt reunanauhoitettua melamiinipintaista lastulevyä
- ovet maalattua MDF-levyä, malli **Simple 16 puolikiiltävä Kashmir**
- näkyvät päätylevyt kiiltomaalattua MDF-levyä, valkoiset
- valmistajan vakioheloitus
- vedin viereisen kuvan mukaan musta lankavedin tai vastaava



022232

Musta vedin
110mm x 30mm
reikäväli 96mm

Pukutilojen kalusteet

Penkit, pukuhuoneet

- ks. kalustepiirustukset
- jalat, tasot ja muut näkyvät puupinnat höylättyä pyöreäkulmaista oksatonta haapaa 28 x 95
- jalkojen alle harmaat kuminastat
- puuosat käsitellään kahteen kertaan Kiva-kalustelakalla, sävy 3462 Salvia

Eteisen pöytä

- ks. kalustepiirustukset
- koko 600x800 mm, korkeus 680 mm
- jalat, tasot ja muut näkyvät puupinnat höylättyä pyöreäkulmaista oksatonta haapaa 28 x 95
- jalkojen alle harmaat kuminastat
- puuosat käsitellään kahteen kertaan Kiva-kalustelakalla, sävy 3462 Salvia

Työohjeet

- kaikki näkyvien pintojen kiinnitykset piilokiinnityksin taustapuolelta, ruuvikiinnitys

1343 Varusteet

Laatuvaatimukset

noudatetaan SisäRYL 2013 114/Vakiovarustaminen sekä RT 93-10537 ja RT 93-10555

VA 01 Ilmoitustaulu, AJ-tuote tai vastaava

Ilmoitustaulu ELIZA

Pellava, 1200x900 mm, vaaleanharmaa, alumiiniraamit

Tuotenumero: 11331

VA 02 Välineteline Bruns, Hani Oy

- alumiini
- Bruns välineteline 500 mm, 4 pidikettä, korkeus lattiasta 1500 mm
- eteiseen



VA 03 Peili 400*600

- reunahiottu 6 mm paksu peili, suorakaiteen muotoinen
- J-listat ylä- ja alareunassa
- huonekorttien mukaan

VA 04 Koulukoukusto, Hani Oy

- koivu
- pituus 1500 mm
- 6 kpl koulukoukkuja
- asennuskorkeus 1500 mm lattiasta

1344 Vakiolaitteet

Ei laitteita rakennusurakassa.

135 Muut tilaosat

1351 Hoitotasot ja kulkurakenteet

Yleistä

Ulkotikkaat, ks. kohta 1264 Vesikattovarusteet

Vesikaton kulkurakenteet, ks. kohta 1264 Vesikattovarusteet

1352 Tulisijat ja tulihormit

Hormi entinen. Huoltomaalaus alustan mukaan. Ei uutta tulisijaa.

2 Talotekniikka

21 LVI-järjestelmät

LVI-työt rakennuttajan erillishankintana. Rakennusurakkaan kuuluu hyvän rakennustavan mukaiset aputyöt, kuten yli 30 mm reikien teko seiniin, mukaan lukien ulkoseiniin.

Tehtävät toimenpiteet:

Rakennuksen pohjoispäättyyn tulee ilmalämpöpumppu. Tälle tehdään läpivienti seinään, sisäyksikkö asennetaan naisten pukuhuoneeseen. RU tekee telineen suunnitelman mukaan ulkoyksikölle ja verhoilee rimoituksella ulkoyksikön.

Betonilattiaan roilotetaan viemärit kuivakaivoille, yhdistetään olevaan kaivoon. Tarpeettomat LV-kalusteet nykyisen naisten pukuhuoneen puolelta poistetaan (vesihana), putket. Vesiputki tulpataan. Jokaiseen tilaan lisätään tuloilmakanava (venttiili seinään) ja poistoventtiili hormiin tai ulkoseinään, tämä tarkentuu, kun LVI-urakoitsija on valittu.

23 Sähköjärjestelmät

Sähkötyöt rakennuttajan erillishankintana. Rakennusurakkaan kuuluu hyvän rakennustavan mukaiset aputyöt, kuten yli 30 mm reikien teko seiniin, mukaan lukien ulkoseiniin.

Tehtävät toimenpiteet:

Sähköpääkeskus ulkoseinältä puretaan, uusi keskus tulee sisälle eteiseen. Voimapistorasias säilyy ulkopuolella. Lattian uuteen pintavaluun tulee sähköinen mukavuuslattia-lämmitys.

Uusittavaan ulko-oveen kulunvalvonta, sähkölukko ja jatkossa kulku lätkällä.

Valaisinten uusiminen. Valaisimet mahdollisimman lähelle nykyistä lasipallovalaisinta. Kaksiosainen pistorasia kumpaankin pukuhuoneeseen sekä eteiseen. Nämäkin tarkentuvat, kun sähköurakoitsija on valittu.

Sonkajärvellä 24.3.2025

Tiina Lumberg, RI, RA-opiskelija

Valokuvia kohteesta:



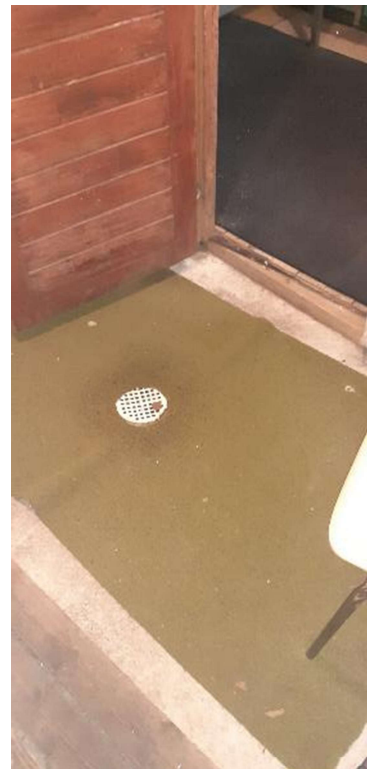
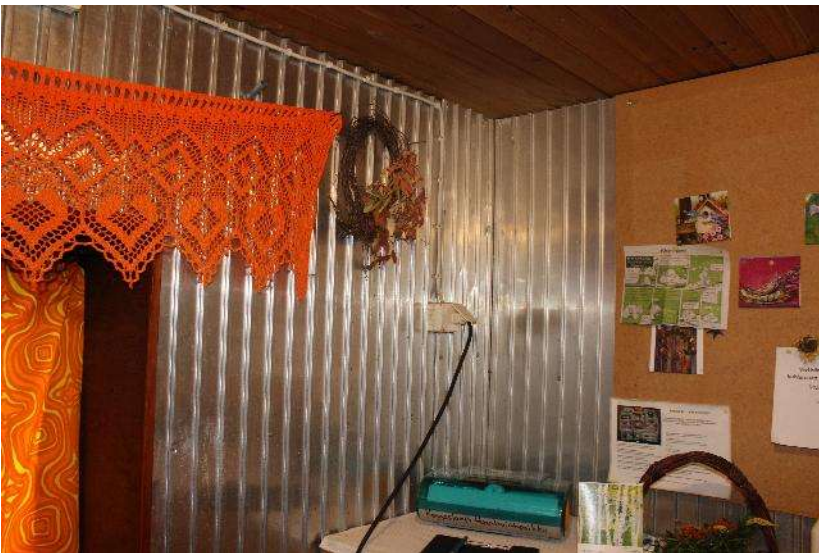








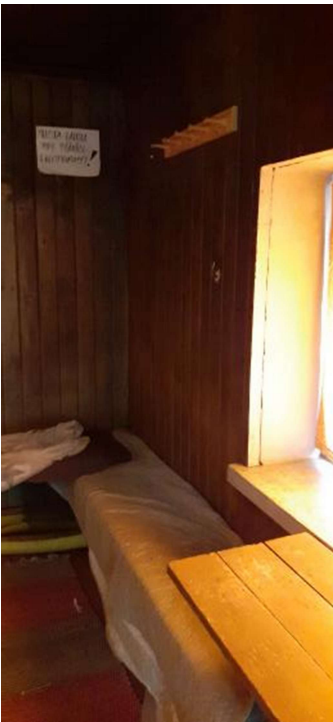
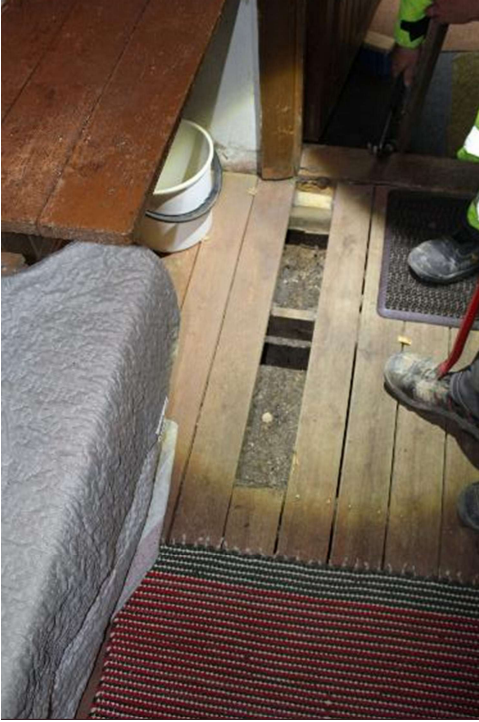
Naisten pukuhuone nykyinen:







Miesten nykyinen pukuhuone:



Nykyinen eteinen:

