

Rivitalon asbesti- ja haitta-ainekartoitus rakennuksen purkutyötä varten

Kartoitus perustuu asiakirjatietoihin, aistinvaraisiin havaintoihin ja kokemusperäiseen tietoon. Laboratorioanalyysiä ei ollut tarvetta.

Kartoituksessa tarkastettiin kaksi alkuperäisessä kunnossa olevaa asuntoa, kartoituksessa huoneittain nimetyt tilat käsittävät rakennuksen jokaisen asuinhuoneiston vastaavat tilat.

Kohde:

Männikkötie 24, talo C

Männikkötie 24, 74340 Sukeva



1 Yleistä

1.1 Kohde

Männikkötie 24, talo C
Männikkötie 24, 74340 Sukeva

1.2 Tilaaja

Asbesti- ja haitta-ainekartoituksen tilasi Sonkakoti Oy psta Heikki Korolainen.

1.3 Kartoituksen ajankohta ja tekijät

Tutkimusajankohta: 21.11.2025

Mika Blinnikka
Ins (AMK)
Susirajan Kontrolli Oy

1.4 Toimeksianto

Toimeksiantona oli kartoittaa rakennuksen asbestipitoiset materiaalit purkutyön vuoksi.

1.5 Kartoituksen rajaukset

Kartoitus rajattiin kyseiseen rakennukseen.
Kartoitusta voi käyttää vain siihen kohdistuvissa toimenpiteissä.

1.6 Yhteenveto

Yhteenveto kiinteistön pinnoitteista ja rakenteista:

Rakennustietosäätiön luettelon mukaan asbestipitoisia seinä- ja kattotasotteita on ollut käytössä Vetonit tuotenimellä vuosina 1967-1974.

Rakennusajankohdan seinä- ja kattotasotteissa ei Työterveyslaitoksen julkaisun "Asbesti rakennusmateriaaleissa" mukaan ole käytetty asbestia.

Keraamisen laatoituksen asbestipitoista kiinnityslaastia on ollut käytössä Pukkila E ja Pukkila Ekb-laasti tuotenimillä vuosina 1960 - 1975.

Rakennusajankohdan kiinnitys- ja saumalaasteissa ei Työterveyslaitoksen julkaisun "Asbesti rakennusmateriaaleissa" mukaan ole käytetty asbestia.

Rakennusajankohdan keraamiset laatat eivät sisällä asbestia.

Rakennusajankohdan lattiatasotteissa ei Työterveyslaitoksen julkaisun "Asbesti rakennusmateriaaleissa" mukaan ole käytetty asbestia.

Seinäpinnoitteina olevat paperitapetit tai maalit eivät sisällä asbestikuituja.

Rakennuksen alkuperäiset lattiapinnoitteet kiinnitystarvikkeineen eivät sisällä asbestia.

Julkisivujen verhous- ja runkomateriaalit sekä lämmöneristeet eivät sisällä asbestikuituja.

Vesikattorakenteet, yläpohjan lämmöneriste ja vesikate eivät sisällä asbestikuituja.

Kiinteistössä yleisesti käytetyt tarvikkeet kuten kaapistot, väliovet, ikkunat, verhouspanelit, sisämaalit, lakat, tiilet ja muurauslaastit tai teräsrakenteet eivät sisällä asbestia.

Muut haitta-aineet:

Rakennuksessa ei ole valmistumisajankohdan mukaan käytetty kreosoottia (PAH-yhdisteet) sisältäviä materiaaleja kuten kivihiihliipikeä tai kreosoottitervalla käsiteltyjä rakennuspapereita ja -pahveja.

Rakennuksessa ei ole käytetty PCB- yhdisteitä tai lyijyä sisältäviä saumausmassoja
Muut haitta-aineet.

Rakennuksessa ei havaittu Formaldehydiä mahdollisesti sisältäviä materiaaleja, kuten lastulevyä.

Mikrobivaurioita ei rakennuksessa havaittu. Niitä voi kuitenkin olla olla esimerkiksi alapohjissa tai märkätilojen rakenteissa, purkutyössä tulee huomioida asianmukainen

suojautuminen.

Rakennuksessa käytettyjen materiaalien, esim maalien raskasmetallipitoisuutta ei tutkittu koska maaleja ei poisteta.

Sähkö- ja elektroniikkaromua vähäinen määrä.

Rakennuksessa käytetyt EPS- ja XPS-eristeet eivät Ympäristöministeriön julkaisun "2023:1 POP-jätteen tunnistusopas" mukaan ole POP- jätettä.

Jos rakennuksen purkutyössä löydetään rakenteista asbestipitoisia materiaaleja ja niitä tullaan työstämään tai purkamaan, tulee työ suorittaa asbestityönä asbestinpurkuvaltuutuksen omaavan yrityksen tai yhteisön toimesta.

2 Kohdekuvaus ja kartoitettavat tilat

Rakennusvuosi: 1986

Rakennustyyppi: Rivitalo

Kerrosluku: 1

Lämmitysmuoto: Sähkö

Ilmanvaihto: Koneellinen

Tuulikaapit 1 m²

Seinä: Maali

Lattia: Muovimatto

Katto: Maali

Eteiset 6 m²

Seinä: Maali

Lattia: Muovimatto

Katto: Maali

Alkuperäisenä lattiapinnoitteena asuinhuoneissa on huopapohjamatto.

Huopapohjamatto liimoineen ei sisällä asbestia

Olohuoneet 12 m²

Seinä: Maali

Lattia: Muovimatto

Katto: Maali

Alkuperäisenä lattiapinnoitteena asuinhuoneissa on huopapohjamatto.
Huopapohjamatto liimoineen ei sisällä asbestia

Makuuhuoneet 12 m²

Seinä: Maali

Lattia: Muovimatto

Katto: Maali

Alkuperäisenä lattiapinnoitteena asuinhuoneissa on huopapohjamatto.
Huopapohjamatto liimoineen ei sisällä asbestia

Keittiöt ja keittokomerot 3 - 10 m²

Seinä: Maali

Lattia: Muovimatto

Katto: Maali

Alkuperäisenä lattiapinnoitteena asuinhuoneissa on huopapohjamatto.
Huopapohjamatto liimoineen ei sisällä asbestia

Asuntokohtaiset kylpyhuoneet 6 m²

Seinä: Laatta

Lattia: Muovimatto

Katto: Paneeli

Alkuperäisenä lattiapinnoitteena märkätiloissa on Nokian Lami- kosteantilan
muovimatto. Matto liimoineen ei sisällä asbestia

Asuntosauinat 4 m²

Seinä: Paneeli

Lattia: Muovimatto

Katto: Paneeli

Alkuperäisenä lattiapinnoitteena märkätiloissa on Nokian Lami- kosteantilan
muovimatto. Matto liimoineen ei sisällä asbestia.

3 Kartoitus

Kartoituksessa käytettiin omien kuvastojen ja tiedostojen lisäksi Rakennustietosäätiön "Asbestipitoiset tarvikkeet" -luettelo sekä Työterveyslaitoksen julkaisun "Asbesti purku – ja huoltotöissä 1993" osaa "Asbesti rakennusmateriaaleissa".

3.2 Kartoituksen lopputulos

Ei havaittu asbestia tai muita haitta-aineita rajauksen puitteissa

3.3 Yleiskuvat

Katso kuvat 1-7

Iisalmi



Mika Blinnikka, Susirajan Kontrolli Oy, Ins (AMK)
24.11.2025

3.4 Liitteet

1. Kuvaliitteet
2. Kartoitusmenetelmä ja viranomaisohjeet

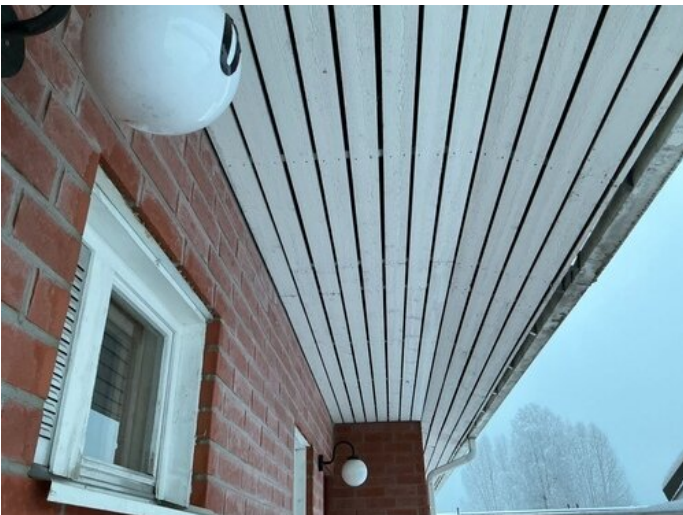
Kuvaliitteet



Kuva 1 Vesikatteena betonikattotiili



Kuva 2 Sokkeli pinnoittamaton betonisokkeli



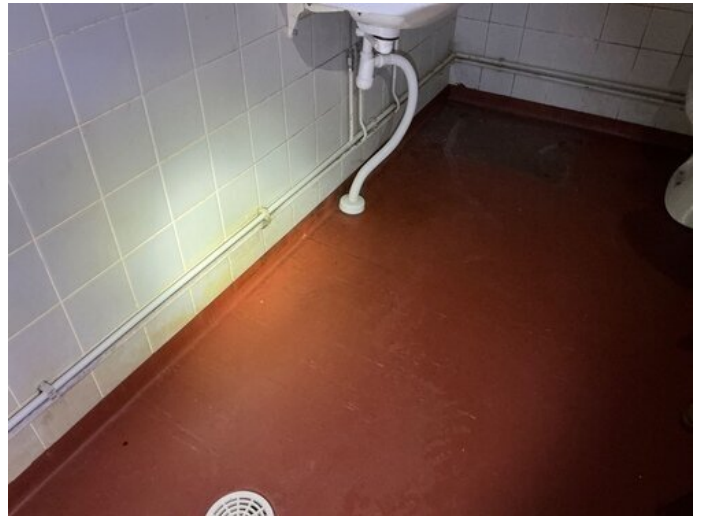
Kuva 3 Räystäslaudoitus maalattu, kyllästämätön puu



Kuva 4 Asuinhuoneitten alkuperäinen lattiapinnoite on huopapohjamatto, matto liimoineen ei sisällä asbestia



Kuva 5 Asuinhuoneitten seinissä ja katoissa maalattu kipsilevy.



Kuva 6 Kylpyhuoneitten seinäpinnoitteena laatoitus, lattiassa Lami -kosteantilan muovimatto



Kuva 7 Sähkökeskusten ja sulaketaulujen taustana on usein asbestipitoinen kuitusementtilevy. Levy tulee toimittaa jäteasemalla paikallisen jätehuoltoyhtiön ohjeiden mukaisesti pakattuna.

Kartoitusmenetelmä

Kartoitus perustuu asiakirjatietoihin, aistinvaraisiin havaintoihin ja kokemusperäiseen tietoon.

Kartoituksessa käytettiin omien kuvastojen ja tiedostojen lisäksi Rakennustietosäätiön "Asbestipitoiset tarvikkeet" -luetteloja sekä Työterveyslaitoksen julkaisun "Asbesti purku – ja huoltotöissä 1993" osaa "Asbesti rakennusmateriaaleissa".

Viranomaisohjeet

Raportissa on esitelty asbestin ja haitallisten aineiden esiintyminen. Rakennuttajan tehtävänä on määrittellä kohteessa tarvittavat haitta-aine / asbesti purkutoimet.

Asbesti:

Jos rakennuksen purkutyössä löydetään rakenteista asbestipitoisia materiaaleja ja niitä tullaan työstämään tai purkamaan, tulee työ suorittaa asbestityönä asbestinpurkuvaltuutuksen omaavan yrityksen tai yhteisön toimesta.

Asbestipurkutyössä on noudatettava:

Laki eräistä asbestipurkutyötä koskevista vaatimuksista 684/2015 ja VNa asbestityön turvallisuudesta 798/2015.

Purkutyötä koskee myös Ratu 82-0347 -kortti Asbestia sisältävän rakenteiden purku 10/2009.

Asbestipitoisen jätteen käsittely Jätelain 646-666, 1.5.2012 mukaan.

Lisäksi on noudatettava paikallisen ympäristökeskuksen, Itäisen Työsuojelupiirin päätöksiä ja viranomaisohjeita.

Asbestipurkajan tulee toimittaa tiedot rakenteisiin jätetyistä tai löydetyistä uusista asbestipitoisista materiaaleista purkutyön tilaajalle.

Haitta-aineet:

PCB tai LYIJYÄ sisältävien materiaalien purkamisessa noudatetaan Ratu 82-0381 ohjekorttia.

Kosteus- ja mikrobivaurioituneiden rakenteiden purkaminen tehdään Ratu 820383 kortin mukaan.