

Saunarakennuksen asbestikartoitus

Kartoitus perustuu asiakirjatietoihin, aistinvaraisiin havaintoihin ja kokemusperäiseen tietoon. Näytteitä otettiin kolme kappaletta, jotka lähetettiin laboratorioanalyysiin Labroc Oy Kuopion Laboratorioon.

Kohde:

Kangaslammin rantasauna

Sonkakoskentie 205

74300 Sonkajärvi



1 Yleistä

1.1 Kohde

Kangaslammin rantasauna
Sonkakoskentie 205
74300 Sonkajärvi

1.2 Tilaaja

Asbestikartoituksen tilasi kunnanrakennusmestari Eero Lappalainen

1.3 Kartoituksen ajankohta ja tekijät

Tutkimusajankohta: 19.11.2024

Mika Blinnikka
Ins (AMK)
Susirajan Kontrolli Oy

1.4 Toimeksianto

Toimeksiantona oli kartoittaa rakennuksen asbestipitoiset materiaalit.

1.5 Kartoituksen rajaukset

Kartoitus rajattiin kyseiseen rakennukseen.
Kartoitusta voi käyttää vain siihen kohdistuvissa toimenpiteissä

1.6 Yhteenveto

Yhteenveto pinnoitteista:

Rakennustietosäätien luettelon mukaan asbestipitoisia seinä- ja kattotasoitteita on ollut käytössä Vetonit tuotenimellä vuosina 1967-1974.

Keraamisen laatoituksen asbestipitoista kiinnityslaastia on ollut käytössä Pukkila E ja Pukkila Ekb-laasti tuotenimillä vuosina 1960 - 1975.

Kuitusementtilevyn valmistuksessa on Työterveyslaitoksen julkaisun "Asbesti rakennusmateriaaleissa" mukaan käytetty asbestia vuoteen 1979 saakka.

Seinäpinnoitteina olevat paperitapetit tai maalit eivät sisällä asbestikuituja.

Huoneistossa yleisesti käytetyt tarvikkeet kuten kaapistot, väliovet, verhouspanelit, sisämaalit, lakat ja sisäverhouslevyt eivät sisällä asbestia.

2 Kohdekuvaus ja kartoitettavat tilat

Rakennusvuosi: 1935

Rakennustyyppi: Saunarakennus

Kerrosluku: 1

Lämmitysmuoto: Sähkö

Ilmanvaihto: Painovoimainen

Pukuhuone 4,5 m²

Seinä: Maali

Lattia: Laminaatti/puu

Katto: Paneeli

Pukuhuone 4,5 m²

Seinä: Osin peltiverhous osin maali

Lattia: Betoni

Katto: Paneeli

Sauna 4 m²

Seinä: Osin puu osin maali

Lattia: Betoni

Katto: Paneeli

Seinissä palosuojausena kaksinkertainen kuitusementtilevyverhous.

Eteinen 2 m²

Seinä: Maali

Lattia: Betoni

Katto: Paneeli

3 Kartoitus

Kartoituksessa käytettiin omien kuvastojen ja tiedostojen lisäksi Rakennustietosäätiön "Asbestipitoiset tarvikkeet" -luetteloja sekä Työterveyslaitoksen julkaisun "Asbesti purku – ja huoltotöissä 1993" osaa "Asbesti rakennusmateriaaleissa".

3.1 Näytteet

Näytetunnus	Huoneisto/ raken. osa	Tila	Näytekuvaus	Kuvat
Näyte 1	Suojaseinä	Sauna	Kuitusementtilevy	1
Näyte 2	Seinä	Eteinen	Rappauslaasti, tasoite, maali	2
Näyte 3	Ulkoseinä	Julkisivu	Julkisivupinnoite ja rappaus	3

3.2 Kartoituksen lopputulos

Havaittiin asbestia tai muita haitta-aineita

Labroc Oy Kuopion laboratorion 26.11.2024 päivätyn tutkimusraportin 230863/ASB mukaan saunan suojalevytyksestä otetussa näytteessä havaittiin asbestikuituja. Mikäli siihen kohdistuu purkutöitä, on työ suoritettava asbestinpurkutöinä asbestinpurkuluvan omaavan yrityksen toimesta.

Suosittelava purkutapa: Osastointi

Asbestilaatu: Krysotiili

Määrä: 6 m²

Pölyävyys työstettäessä: *

Materiaalien kunto: A

Ei havaittu asbestia tai muita haitta-aineita rajauksen puitteissa

Labroc Oy Kuopion laboratorion 26.11.2024 päivätyn tutkimusraportin 230863/ASB mukaan väliseinien sekä ulkoseinän rappauskerroksesta otetuissa näytteissä ei havaittu asbestikuituja.

3.3 Yleiskuvat

Katso kuvat 4-7

Iisalmi

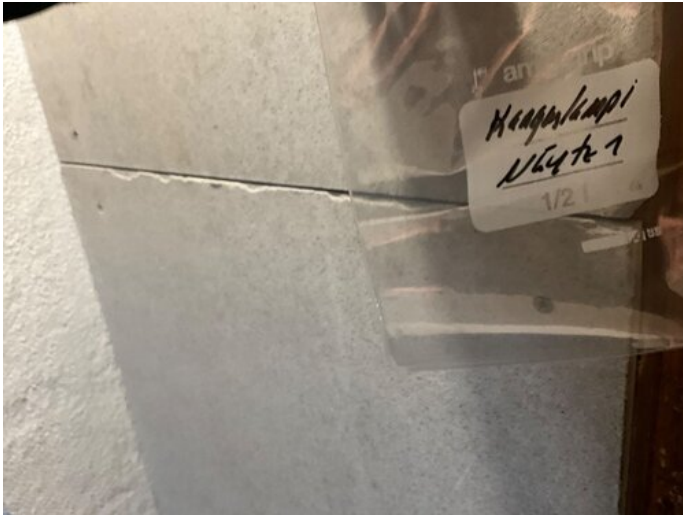


Mika Blinnikka, Susirajan Kontrolli Oy, Ins (AMK)
27.11.2024

3.4 Liitteet

1. Kuvaliitteet
2. Kartoitusten menetelmä ja viranomaisohjeet
3. Laatu/kuntoluokitukset
4. Purkumenetelmät
5. Pölyävyyden luokitukset
6. Saunarakennus asb sij

Kuvaliitteet



Kuva 1 Näyte 1 otettiin entisen saunatilan suojausien kuitusementtilevystä



Kuva 2 Näytteen 2 näytteenottoa eteisen seinässä



Kuva 3 Näyte 3, näytteenottoa ulkoseinässä



Kuva 4 Seinien pintamateriaaleja, naisten pukuhuone



Kuva 5 Seinien pintamateriaaleja, naisten pukuhuone



Kuva 6 Naisten pukuhuoneen, entisen saunatilan seinillä harmaana näkyvissä asbestipitoinen kuitusementtilevy



Kuva 7 Seinien pintamateriaaleja, miesten pukuhuone

Kartoitusmenetelmä

Kartoitus perustuu asiakirjatietoihin, aistinvaraisiin havaintoihin ja kokemusperäiseen tietoon.

Kartoituksessa käytettiin omien kuvastojen ja tiedostojen lisäksi Rakennustietosäätiön "Asbestipitoiset tarvikkeet" -luetteloja sekä Työterveyslaitoksen julkaisun "Asbesti purku – ja huoltotöissä 1993" osaa "Asbesti rakennusmateriaaleissa".

Viranomaisohjeet

Raportissa on esitelty asbestin ja haitallisten aineiden esiintyminen. Rakennuttajan tehtävänä on määrittellä kohteessa tarvittavat haitta-aine / asbesti purkutoimet.

Asbesti:

Jos rakennuksen purkutyössä löydetään rakenteista asbestipitoisia materiaaleja ja niitä tullaan työstämään tai purkamaan, tulee työ suorittaa asbestityönä asbestinpurkuvaltuutuksen omaavan yrityksen tai yhteisön toimesta.

Asbestipurkutyössä on noudatettava:

Laki eräistä asbestipurkutyötä koskevista vaatimuksista 684/2015 ja VNa asbestityön turvallisuudesta 798/2015.

Purkutyötä koskee myös Ratu 82-0347 -kortti Asbestia sisältävän rakenteiden purku 10/2009.

Asbestipitoisen jätteen käsittely Jätelain 646-666, 1.5.2012 mukaan.

Lisäksi on noudatettava paikallisen ympäristökeskuksen, Itäisen Työsuojelupiirin päätöksiä ja viranomaisohjeita.

Asbestipurkajan tulee toimittaa tiedot rakenteisiin jätetyistä tai löydetyistä uusista asbestipitoisista materiaaleista purkutyön tilaajalle.

Haitta-aineet:

PCB tai LYIJYÄ sisältävien materiaalien purkamisessa noudatetaan Ratu 82-0381 ohjekorttia.

Kosteus- ja mikrobivaurioituneiden rakenteiden purkaminen tehdään Ratu 820383 kortin mukaan.

Laatu/kuntoluokitukset

Käytetyt merkinnät

Laatu

V = Vaalea asbesti (antofylliitti, amosiitti, krysotiili, tremoliitti (aktinoliitti, erioniitti))

S = Sininen asbesti (krokidoliitti)

Kunto

A = Hyvä

Asbestikuidut ovat hyvin sitoutuneet tuotteeseen. Eivät pääse hengitysilmaan normaalikäytössä.

B = Välttävä

Asbestikuituja saattaa päästä hengitysilmaan kohteen huollon tai käytön aikana.

C = Heikko

Asbestimateriaali on paikoin rikkoutunut ja huonokuntoinen. Tilassa liikuttaessa asbestipölyn altistumisvaara.

D = Erittäin heikko

Asbestimateriaali on erittäin huonokuntoinen ja tilassa on runsaasti pölyä ja tilassa liikuttaessa tai työskenneltäessä suositellaan noudettavaksi VNP:n 886/87 ja TSH:n päätöksen 231/90 § 2 edellyttämiä suojaustoimenpiteitä.

Jos kunto on merkitty C tai D, tulee toimenpiteisiin ryhtyä välittömästi.

Jos kunto on merkitty B, tulee toimenpiteisiin ryhtyä lähitulevaisuudessa

Purkumenetelmät

Purku suoritetaan jollain seuraavista menetelmistä:

- 1) osastointimenetelmällä siten, että purkutyö tehdään altistumisalueella, joka on ilmastollisesti erotettu muusta työympäristöstä,
- 2) purkupussimenetelmällä siten, että pienikokoinen asbestia sisältävä rakenne tai tekninen järjestelmä eristetään ja alipaineistetaan muusta ilmastusta erikoisvalmisteisella purkupussilla, jonka sisälle rakenne tai tekninen järjestelmä puretaan ja jolla purkujäte siirretään pois purkukohteesta,
- 3) kokonaisuutena irrottamalla siten, että asbestia sisältävä rakenne- tai laiteosa irrotetaan rakenteesta kokonaisuutena ja irrotettu osa kuljetetaan pois peitettynä pölyn leviämisen estävällä materiaalilla,
- 4) upotusmenetelmällä siten, että asbestia sisältävä irrotettu rakenne- ja laiteosa upotetaan pölyämisen estämiseksi altaaseen, jossa asbesti poistetaan,
- 5) märkäpurkuna siten, että asbestia sisältävä rakenne kastellaan perusteellisesti pölyämisen estämiseksi ennen purkua taikka siten, että asbestia sisältävä julkisivupinnoite poistetaan märkähiekkapuhalluksena,
- 6) muulla kuin 1-5 kohdassa tarkoitetulla teknisen kehityksen mahdollistamalla menetelmällä, jolla saavutetaan vastaava turvallisuustaso.

Krokidoliittia purettaessa on käytettävä aina kohdassa 1 kuvattua osastointimenetelmää.

Jos purettavan materiaalin asbestipitoisuudesta ei ole varmuutta, on purkutyö suoritettava käyttäen kohdassa 1 kuvattua osastointimenetelmää.

Pölyävyyssluokitukset

Asbestimateriaalien vaarallisuus

Luokitus	Kuvaus
* asbestialtistumisvaara tarviketta purettaessa	Tarvikkeet ovat vaarattomia normaalikäytössä ja aiheuttavat vain purettaessa asbestialtistumisvaaran.
** suuri asbestialtistumisvaara tarviketta purettaessa	Tarvikkeet ovat normaalikäytössä vaarattomia, mutta aiheuttavat purettaessa suuren asbestialtistumisvaaran.
*** asbestialtistumisvaara, jos tarvikkeeseen kohdistuu mekaaninen rasitus	Tarvikkeet ovat vaarallisia myös käyttötilanteissa. Vaarallisuus perustuu tarvikkeen rikkoutuessa, kolhiutuessa ja hioutuessa vapautuvan asbestipitoisen pölyn suureen määrään. Vaurioitunut kolmen tähden tarvike tulee heti eristää siten, ettei vauriokohdasta vapaudu lisää asbestia tilan ilmaan.
***! krokidoliittiasbesti, asbestialtistumisvaara aina	<p>Paljaan ruiskutetun krokidoliittiasbestieristeen katsotaan aiheuttavan aina asbestialtistumisen. Vaarallisuus perustuu työtavasta ja tarvikkeesta aiheutuvaan suureen pölyävyyteen. Krokidoliittipölyä on jo työvaiheen aikana joutunut kaikille tilan pinnoille.</p> <p>Lisäksi tarvikkeen rikkoutuessa, kolhiutuessa ja hioutuessa siitä vapautuu erittäin helposti suuria määriä asbestipitoista pölyä. Vaurioitunut kohta tulee heti eristää siten, ettei siitä vapaudu lisää asbestia tilan ilmaan.</p>

**PUNAISILLA
ESITETTY
ASBESTIPITOISTEN
KUITUSEMENTTILEVYJEN
SIJAINTI**

