



SONKAJÄRVI

KAAVOITUSKATSAUS 2022



1. YLEISTÄ

Sonkajärven kunta on toteuttanut asuinkuntastrategiaa, jossa tavoitteena on luoda kuntalaisille mahdollisuus elää hyvää elämää. Sonkajärven vahvuutena on kaunis, turvallinen ja inhimillisen kokoinen asuinympäristö. Kunnan tavoitteena on järjestää kaikille kuntalaisille hyvät ja helposti saavutettavissa olevat palvelut. Tämä koskee mm. sosiaali- ja terveyspalveluita, kouluja, päivähoitoa, kirjastoa ja liikuntamahdollisuuksia. Kunnan vuokrataloyhtiö Sonkakoti Oy tarjoaa erilaisiin asumistarpeisiin sopivia vaihtoehtoja. Sonkajärven kunta kehittää koko aluettaan ja kylien kehittäminen on maaseutumaisilla alueilla tärkeää. Sonkajärven ja Sukevan taajamien palvelujen säilyminen ja kehittäminen on kaikkien kylien elinvoimaisuuden ehto.

Tahtotilana on, että Sonkajärvellä on mahdollisuus hyvään elämään, yrittämiseen, työn tekoon ja harrastuksiin.

Kunnan harjoittamia maapoliittisia keinoja ovat:

- aktiivinen maanhankinta
- kaavoitusmahdollisuuksien hyväksikäyttö
- korkeatasoiset asuinalueet
- rantarakentamisen mahdollisuudet
- maaseutukylien kehittäminen
- myönteisen kuntakuvan luominen.

Kirkonkylän ja Sukevan asemakaava-alueilla on yhteensä 33 vapaata kunnan omistamaa omakoti- tai rivitalojen rakennuspaikkaa. Näille Sonkajärven ja Sukevan asemakaava-alueille on käynnistetty Euron (1 €) -tonttikampanja ajalle 1.1.2022 - 31.12.2023.

2. RAKENNUSJÄRJESTYS

Rakentamista kunnassa ohjataan 1.1.2020 voimaan tulleella rakennusjärjestyksellä, jonka on yhteinen Iisalmen, Kiuruveden, Lapinlahden ja Vieremän kanssa.

3. POIKKEAMISLUPIEN KÄSITTELY

Maankäyttö- ja rakennuslaki (MRL) muuttui 1.4.2016 siten, että rakentamisen poikkeamislupien käsittely siirtyi kunnan päätettäväksi. Lupaharkinnan perusteet eivät muuttuneet.

Kunta voi erityisestä syystä hakemuksesta myöntää poikkeamisen MRL:ssä säädetystä tai sen nojalla annetusta rakentamista tai muuta toimenpidettä koskevasta säännöksestä, määräyksestä, kiellosta tai muusta rajoituksesta (MRL 171 §).

Kunta voi jatkossa myöntää esim. kaavoittamattomien ranta-alueiden poikkeamisluvat.

MRL:n uusin merkittävä muutos astui voimaan 1.5.2017. Muutos kasvatti kunnan vastuuta kaavoituksessa ja poikkeamislupien osalta. Kunta voi rakennusjärjestyksessä osoittaa alueet, joilla vapaa-ajan-asunnon muuttaminen pysyvään asuinkäyttöön ei edellytä poikkeamispäätöstä tai suunnittelutarverkaisua.

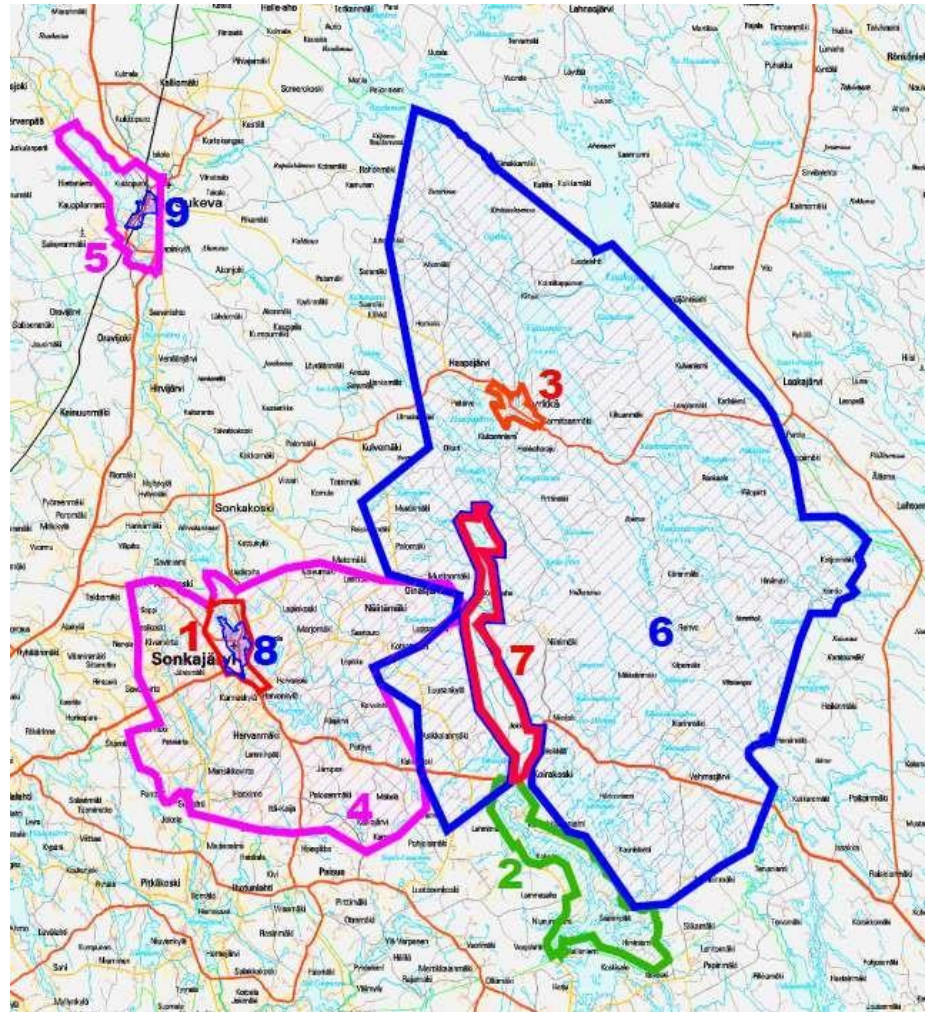
4. YLEISKAAVOITUS

Oheisesta kuvasta ilmenee Sonkajärven kunnan alueella voimassa olevat oikeusvaikutteiset yleiskaavat:

1. Sonkajärven keskustaajaman osayleiskaava on hyväksytty valtuustossa 16.6.2014 §24.
2. Sälevän rantaosayleiskaava, kunnanvaltuusto hyväksynyt 28.5.2007 §17.
3. Jyrkän osayleiskaava, kunnanvaltuusto hyväksynyt 28.5.2007 §18.
4. Taajaman ympäristön yleiskaava, kunnanvaltuusto hyväksynyt 26.2.2001 § 31 ja 7.10.2002 §45.
5. Sukevan osayleiskaava, kunnanvaltuusto hyväksynyt 26.2.2001 §30
6. Itä-Sonkajärven rantaosayleiskaava, Pohjois-Savon ympäristökeskus vahvistanut 30.9.1996.
7. Nurmijoen rantaosayleiskaava, Pohjois-Savon ympäristökeskus vahvistanut 30.9.1996.

Edellä mainitun lisäksi Aittokosken alueella on oikeusvaikutukseton Aittokosken osayleiskaava, joka on hyväksytty 11.4.1984.

Sukevan vankilan alueen ja sen ympäristön yleiskaavan valtuusto hyväksyi 28.6.2021, mutta Itä-Suomen hallinto-oikeus kumosi valtuuston päätöksen 22.3.2022 antamallaan päätöksellä.



Kuva 1: Yleiskaavoitetut (1-7) ja asemakaavoitetut (8 ja 9) alueet.

Alla olevasta taulukosta ilmenee ranta-alueisiin kohdistuvien yleiskaavojen tietoja ja kaava-alueiden rajaukset ilmenevät kuvasta.

	Itä-Sonkajärvi	Nurmijoki	Sukeva	Keskustan ympäristö	Sälevä
Rantaviiva (km)	342	44,3	31,1	111	62,8
Muunnettu rantaviiva (km)	198	5	21,3	51	34,5
Rak. paikka/muun.km	3,36	5,8	5,2	5,1	5,5
Rakennuspaikka yht.	666	36	138	344	190
Olevat rakennukset	104	24	66	223	114
Uudet rakennukset	562	12	72	121	76

5. ASEMAKAAVA

Kirkonkylän ja Sukevan asemakaava-alueilla on yhteensä yli 30 va-paata kunnan omistamaa omakoti- tai rivitalojen rakennuspaikkaa sekä 9 teollisuustonttia. Akuuttia tonttitarvetta ei ole olemassa.

Liitteessä 1 ilmenee vapaiden teollisuustonttien sekä asemakaava-alueen ulkopuolisten asuinrakennustonttien hinnoittelu.

Kirkonkylän alueelle on laadittu numeerinen yhtenäinen ajantasalla oleva asemakaava. Valtuusto on hyväksynyt kaavan 2.9.2003 § 27. Em. kaavaan on hyväksytty muutamia muutoksia sen jälkeen. Viimeinen hyväksytty asemakaava on koskenut kortteleita 32, 35 ja 39. Valtuusto hyväksyi kaavan 11.11.2019 § 42.

Kirkonkylän asemakaavoitus vuonna 2022

Kirkonkylän alueella ei ole vireillä asemakaavahankkeita.

Sukevan asemakaavoitus vuonna 2022

Sukevan koko asemakaava-alueella on voimassa 24.4.2006 hyväksytty asemakaava.

Koko Sukevan asemakaava-alueella on tarkoitus asemakaavan muutos, jossa päivitetään asemakaava nykyisen tilanteen mukaisesti. Muutostarpeita on ainakin Sukevan kirkon ympäristössä, paloaseman alueella, Raudanjoentien alueella, Sukevanjärven ranta-alueen teollisuusalueella, Sukevan liikekeskuksen kiinteistön alueella, jätevedenpuhdistamon alueella, Linnanportin liikenneaseman alueella sekä maantiedealueiden rajauksissa. Kaavan tavoitteena on ajantasaistaa asemakaava ja siirtää se uudelle pohjakartalle.

6. ASEMAKAAVAN POHJAKARTTA

Kirkonkylän asemakaavan pohjakartta on valmistunut vuoden 2009 keväällä ja se on hyväksytty 27.5.2009.

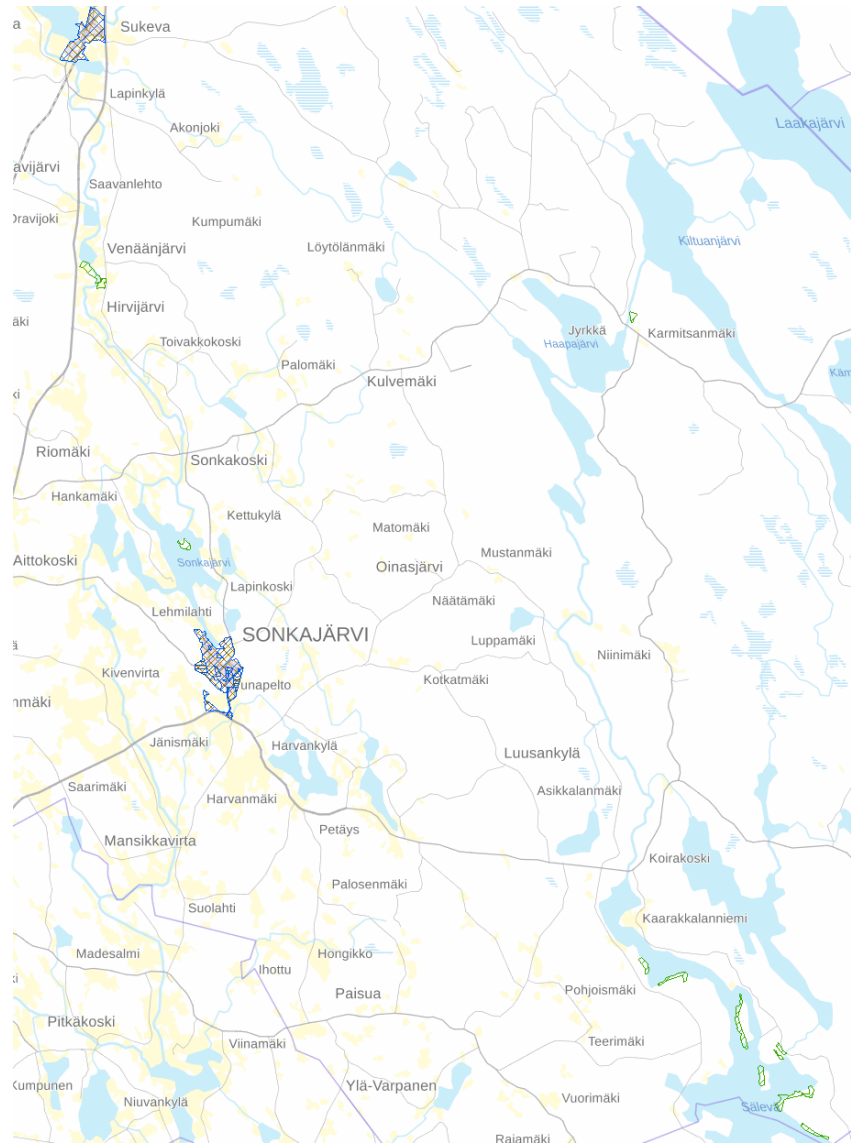
Sukevan alueen pohjakartta on päivitetty vuoden 2020 aikana ja se on hyväksytty syksyllä 2020.

7. RANTA-ASEMAKAAVOITUS

Sonkajärven kunnan alueella on viisi ranta-asemakaavaa:

- Hernejärvi ja Sälevän järven ranta-alueita, valtuusto on hyväksynyt 16.12.2002 § 46.
- Sonkajärven Pihlajasaareen, valtuusto on hyväksynyt 17.5.1999.
- Matkusjoen varrella Venäänkosken kohdalla Toivakon kylän tilalle Hotelli 3:68, valtuusto on hyväksynyt 4.2.2008.
- Venäkki ja Kankareen tilojen ranta-asemakaava Ala-Venäänjärven ja Matkusjoen rannalle on valtuusto hyväksynyt 25.6.2015 § 22. Korkein hallinto-oikeus on 18.7.2017 hylännyt kaavasta tehdyn valituksen. Itä-Suomen hallinto-oikeuden 18.7.2016 päätöstä ei muuteta ja ranta-asemakaava jää voimaan

- Jyrkän alueen tilan 762-418-29-0 Erälä ja määräalan tilasta 762418-3-3 Koskenranta ranta-asemakaava, valtuusto hyväksynyt 29.6.2017 § 46.



Kuva 4: Asemakaavat sini-ruskea rasteri ja ranta-asemakaava-alueet vihreärasteri.

8. KAAVOITUSASIOISTA VASTAAVAT VIRANHALTIJAT

Kaava-asioista vastaa kunnaninsinööri Jari Sihvonon ja rakennustarkastaja Kauko Korolainen.

Kaavoitukseen liittyvät sekä muut maankäyttöasiat valmistellaan kaavoitustoimikunnassa, johon kuuluvat kunnaninsinööri Jari Sihvonon (pj), Eero Kurtelius, Jyri Kuittinen, Tarja Ewanen ja Helena Kainulainen ja rakennustarkastaja Kauko Korolainen (siht.).

Lisätietoja kaavoitusasioissa antavat:

- kunnaninsinööri Jari Sihvonen, puh. 0400 243136
- rakennustarkastaja Kauko Korolainen, puh. 0400 172743

SONKAJÄRVEN KUNNAN TONTTITARJONTA 2022

liite 1

ASUINTONTIT, kunnan omistamat

Aittokoski

2 kpl asuntotontteja n. 5500 m² 0,17 €/m²

6 kpl määräaloja

Koirakoski

2 kpl asuntotontteja n. 5800 m² 0,34 €/m²

Mansikkavirta

5 kpl asuntotontteja n. 7500 m² 0,17 €/m²

Jyrkkä

4 kpl asuntotontteja n. 2500 m² 0,34 €/m²

Yhteensä 19 kpl

TEOLLISUUSTONTIT

Sonkajärvi

Ala-Rönkkölä

7 kpl n. 5900 m² tarjouksen mukaan

Savipelto-Hynylä alue

n. 34040 m² tarjouksen mukaan

Sukeva

Raudanjoentie

1 kpl tarjouksen mukaan

Tervatie

1 kpl tarjouksen mukaan

**SONKAJÄRVEN TAAJAMAN VAPAA TONTIT,
tarjousaika 1.1.2022-31.12.2022**

Liite 2

Nro	Kiinteistötunnus	Tilan nimi	Osoite	Pinta-ala
1	762-413-7-379	Ulpukka	Sinikontie 21	1685
2	762-413-7-378	Rentukka	Sinikontie 19	1768
3	762-413-7-377	Lumpeela	Sinikontie 17	1741
4	762-413-7-385	Koppelo	Metsotie 5	1756
5	762-413-7-384	Metsola	Metsotie 3	1755
6	762-413-7-382	Koskelo	Metsotie 1	1638
7	762-413-7-389	Siikala	Metsotie 12	2074
8	762-413-7-387	Lampela	Metsotie 8	1967
9	762-413-7-381	Teerelä	Metsotie 4	1548
10	762-413-7-269	Nimetön	Koskelontie 1	1531
11	762-413-7-270	Nimetön	Koskelontie 3	1447
12	762-413-7-275	Nimetön	Siikalammentie 31	1278
13	762-413-7-274	Nimetön	Tavitie 2	1221
14	762-413-7-273	Nimetön	Tavitie 4	1450
15	762-413-7-272	Nimetön	Tavitie 6	1362
16	762-413-7-334	Nimetön	Siikalammentie 32	1167
17	762-413-7-276	Nimetön	Tavitie 1	1209
18	762-413-7-367 (Määräala)	Soronniemi	Särkitie 2	1400
19	762-413-7-365	Riemula	Ilveskuja 4	1621
20	762-413-7-367 (Määräala)	Soronniemi	Hirvitie 10	2650
21	762-413-7-367 (Määräala)	Soronniemi	Hirvitie 6	3681
22	762-413-7-367 (Määräala)	Soronniemi	Hirvitie 4	3746
23	762-413-7-367 (Määräala)	Soronniemi	Hirvitie 2	3559
24	762-413-7-359 762-413-7-360	Mäntylä Kivelä	Vasatie 2	2284
25	762-413-7-357 762-413-7-358	Peurala Hirvelä	Vasatie 1	2214
26	762-413-31-29	Terho	Rinnetie 9	886
27	762-413-31-30	Urpu	Sonkalahdentie 30	860
28	762-413-7-304 (Määräala)	Mäntylä	Suksimiehentie 10	2490
29	762-413-7-291 (Määräala)	Perälä	Peräläntie 3	1800
30	762-413-7-304 (Määräala)	Mäntylä	Peräläntie 5	2510
31	762-413-7-291 (Määräala)	Perälä	Perkkiöntie 10	3422
33	762-413-7-408	Kuusela	Perkkiöntie 49	4485
34	762-413-7-291	Perälä	Perkkiöntie 57	5250

**SUKEVAN TAAJAMA VAPAAT TONTIT,
tarjousaika 1.1.2022 - 31.12.2022**

Liite 3

Nu- mero	Kiinteistötunnus	Tilan nimi	Osoite	Pinta-ala
1	762-425-1-281 (Määräala) 762-425-1-23 (Määräala) 762-425-1-228 (Määräala)	Hirsikangas Rajala Sil- lankorva	Männikkötie 22	1304
2	762-425-1-281 (Määräala)	Hirsikangas	Männikkötie 20	1353
3	762-425-1-282	Vuokkola	Matarantie 20	1565
4	762-425-1-284	Välkkylä	Matarantie 16	1443
5	762-425-1-286	Kantola	Matarantie 14	1544
6	762-425-1-291	Tervalta	Minnantie 6	1085
7	762-425-1-293 (Määräala)	Savela	Minnantie 8 A	950
8	762-425-1-293 (Määräala)	Savela	Minnantie 8 B	950
9	762-425-1-292	Niittylä	Toritie 5	1408
10	762-425-1-267	Koivula	Koivikkotie 4	1502
11	762-425-3-125 (Määräala)	Lisäkaukalo	Välikuja 1	1952
12	762-425-3-123 (Määräala)	Nimetön	Välikuja 3	1440