

TIEDOTE ASUKASKYSELYSTÄ

Helmiäkuu 2025

Sivakkalehdon tuulivoimapuisto ja hankkeen sähkönsiirtoon liittyvä 400 (+110) kilovoltin voimajohto

Hyvä vastaanottaja,

ABO Energy Suomi Oy suunnittelee tuulivoimapuistoa Kajaanin kaupungin ja Sotkamon kunnan rajalle. Lisäksi suunnitteilla on 400 kilovoltin voimajohto tuulivoimapuiston sähkönsiirron tarpeisiin. Samaan pylväs rakenteeseen voidaan mahdollistaa paikka myös 110 kilovoltin voimajohtoon asentamiselle, jolloin voimajohtoa kutsutaan 400 (+110) kilovoltin voimajohtoksi.

Asukaskysely ulotetaan Kajaanin ja Sotkamon lisäksi myös hankkeen lähialueella Sonkajärven puolelle. Sivakkalehdon tuulivoimahankkeessa rakennetaan 24–35 tuulivoimalaa toteutusvaihtoehdosta (VE1, VE2 ja VE3) riippuen (Kuva 2). Tuulivoimapuiston alueelta sähkö siirretään kantaverkkoon 400 (+110) kilovoltin voimajohtolla (Kuva 1). Lisäksi tarkastellaan tuulivoima-alueen sisälle sijoitettavaa 400 (+110) kilovoltin voimajohtoa.

Sivakkalehdon tuulivoimahankkeen ympäristövaikutusten arviointimenettely (YVA) on parhaillaan käynnissä. YVA-menettelyssä selvitetään kolmen tuulivoimapuiston hankevaihtoehdon ja hankkeen sähkönsiirron keskeisiä ympäristövaikutuksia. Mukana on myös vaihtoehto VE0, jossa hanketta ei toteuteta.

Hankkeen ympäristö- ja sosiaalisten vaikutusten arvioinnin tueksi on laadittu asukaskysely. Kyselyssä selvitetään esimerkiksi tuulivoimapuiston, voimajohtoreittien ja niiden lähialueen nykyistä käyttöä sekä näkemyksiä ja mielipiteitä hankkeen vaikutuksista ja eri hanke- ja reittivaihtoehdoista. Toivomme teidän osallistuvan kyselyyn ja näin osaltanne varmistavan, että kaikki olennaiset asiat tulevat hanketoimijan tietoon. Toivomme mahdollisimman paljon vastauksia, joten kyselyä voi välittää myös muille asiasta kiinnostuneille. Vastaukset käsitellään nimettöminä ja luottamuksellisesti. Yksittäisiä vastauksia tarkastelevat ainoastaan AFRYn asiantuntijat.

Lisätietoja hankkeesta löydätte tarkemmin kyselystä ja hankkeen ympäristövaikutusten arviointiohjelmasta, joka löytyy hankkeen [ympäristö.fi](https://www.ymparisto.fi/fi/osallistu-ja-vaikuta/ymparistovaikutusten-arviointi/sivakkalehdon-tuulivoimahanke-kajaani-ja-sotkamo) -sivulta: <https://www.ymparisto.fi/fi/osallistu-ja-vaikuta/ymparistovaikutusten-arviointi/sivakkalehdon-tuulivoimahanke-kajaani-ja-sotkamo>.

Voitte vastata kyselyyn oheisen QR-koodin avulla sekä osoitteessa: <https://app.maptionnaire.com/q/sivakkalehdonasukaskysely>.



Tiedote kyselystä on lähetetty postitse hankkeen lähialueen maanomistajille. Lisäksi kyselystä on tiedotettu Sotkamon kunnan, Kajaanin kaupungin ja Sonkajärven kunnan kotisivuilla sekä sosiaalisen median kanavissa. ABO Energy Suomi Oy tiedottaa hankkeesta Kainuun Sanomissa, Koti-Kajaanissa, Sotkamo-lehdessä ja Miilu-lehdessä, sekä hankkeen nettisivuilla:

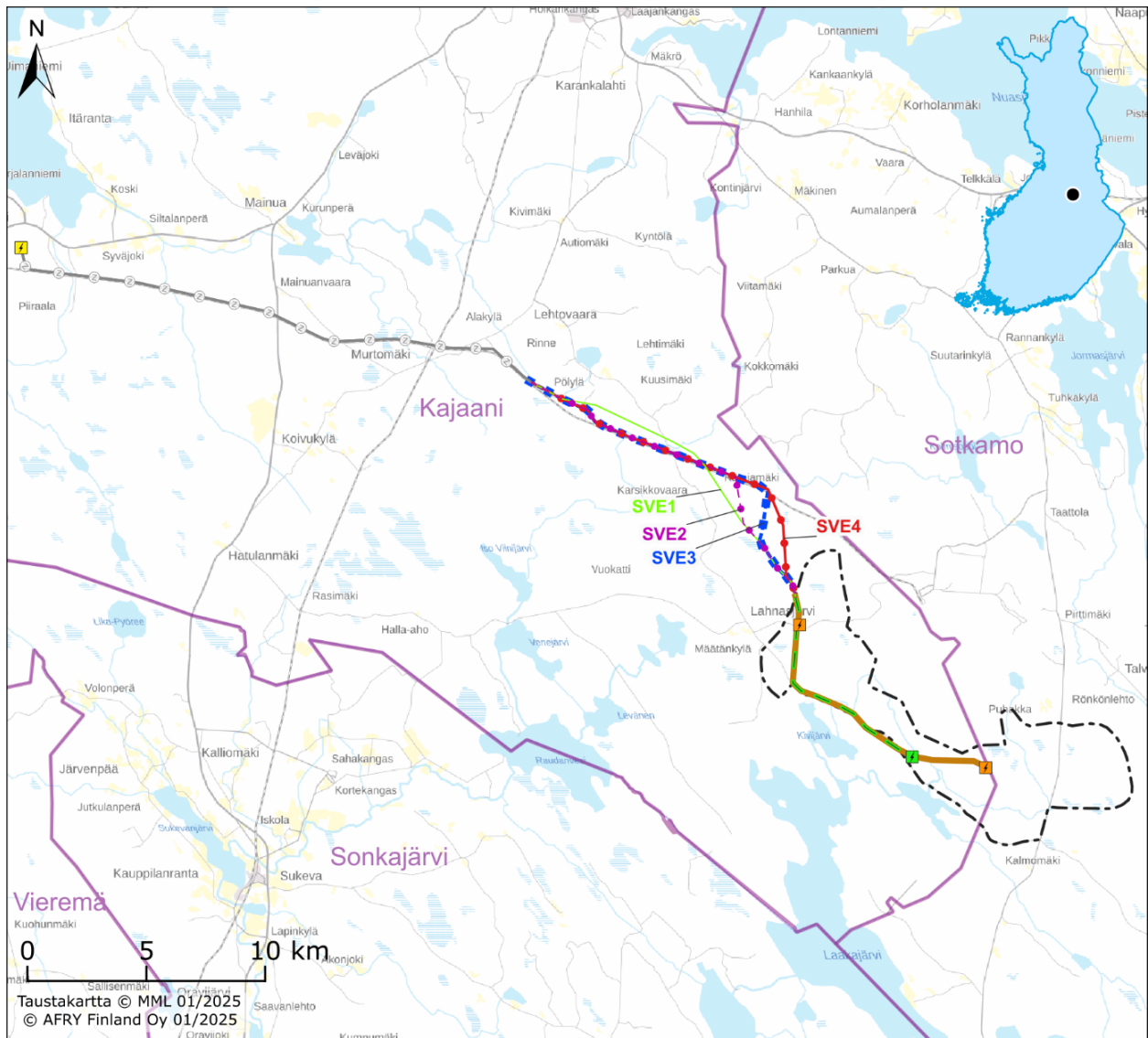
<https://www.aboenergy.com/fi/hankekehitys-ja-rakentaminen/hankkeet/sivakkalehto.html>.

Kysely on avoinna **3.2.2025–16.2.2025**. Vastatthän kyselyyn viimeistään **16.2.2025**, jonka jälkeen se sulkeutuu.

Kiitos osallistumisestanne!

Hankekuvaus

Suunniteltu Sivakkalehdon tuulivoimapuisto sijaitsee noin 23 km Kajaanin keskustasta kaakkoon, noin 25 km Sotkamon keskustaajamasta lounaaseen ja noin 35 km Sonkajärven keskustaajamasta koilliseen. Tuulivoima-alue käsittää yhtenäisen alueen, jonka pinta-ala on noin 54 km². Tuulivoimahankkeeseen liittyvä sähkönsiirto kattaa tuulivoima-alueen sisäisen ja ulkoisen sähkönsiirron, jolla tuulivoimapuisto liitetään osaksi olemassa olevaa sähköverkkoa.



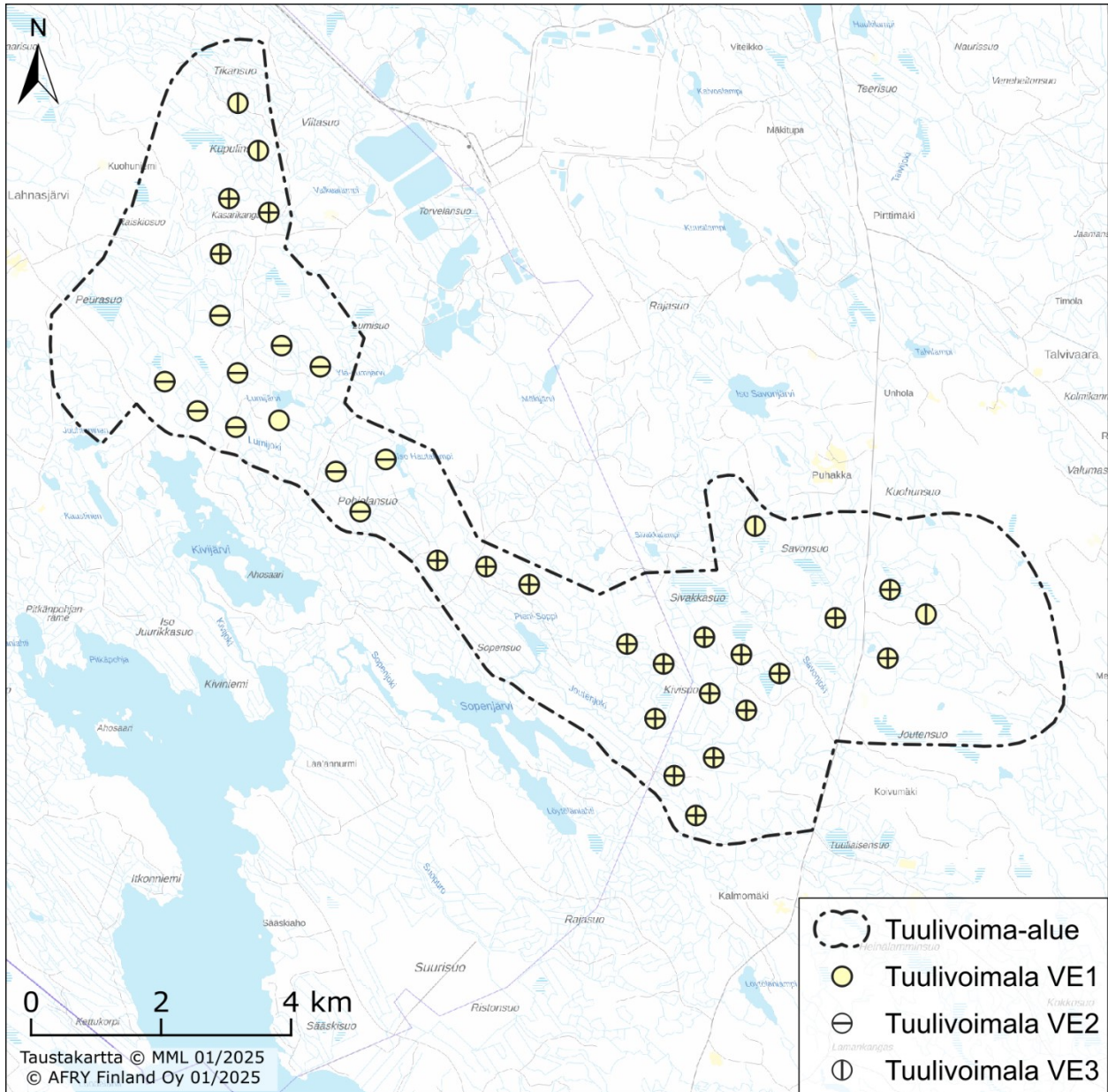
 Tuulivoima-alue	Ulkoinen voimajohto	Sisäinen voimajohto
 Kivikangas – Höyttikangas 400 (+110) kV voimajohto	 SVE1	 SSVE1
 Höyttikankaan sähköasema	 SVE2	 SSVE2
	 SVE3	 Sähköasema SSVE1
	 SVE4	 Sähköasema SSVE2

Kuva 1. Tuulivoimapuiston alue ja voimajohtovaihtoehdot.

Tuulivoimapuisto

Tuulivoimahankkeessa on kolme toteutusvaihtoehtoa, jotka eroavat toisistaan tuulivoimaloiden lukumäärän perusteella:

- VE1 35 tuulivoimalaa
- VE2 30 tuulivoimalaa
- VE3 24 tuulivoimalaa.

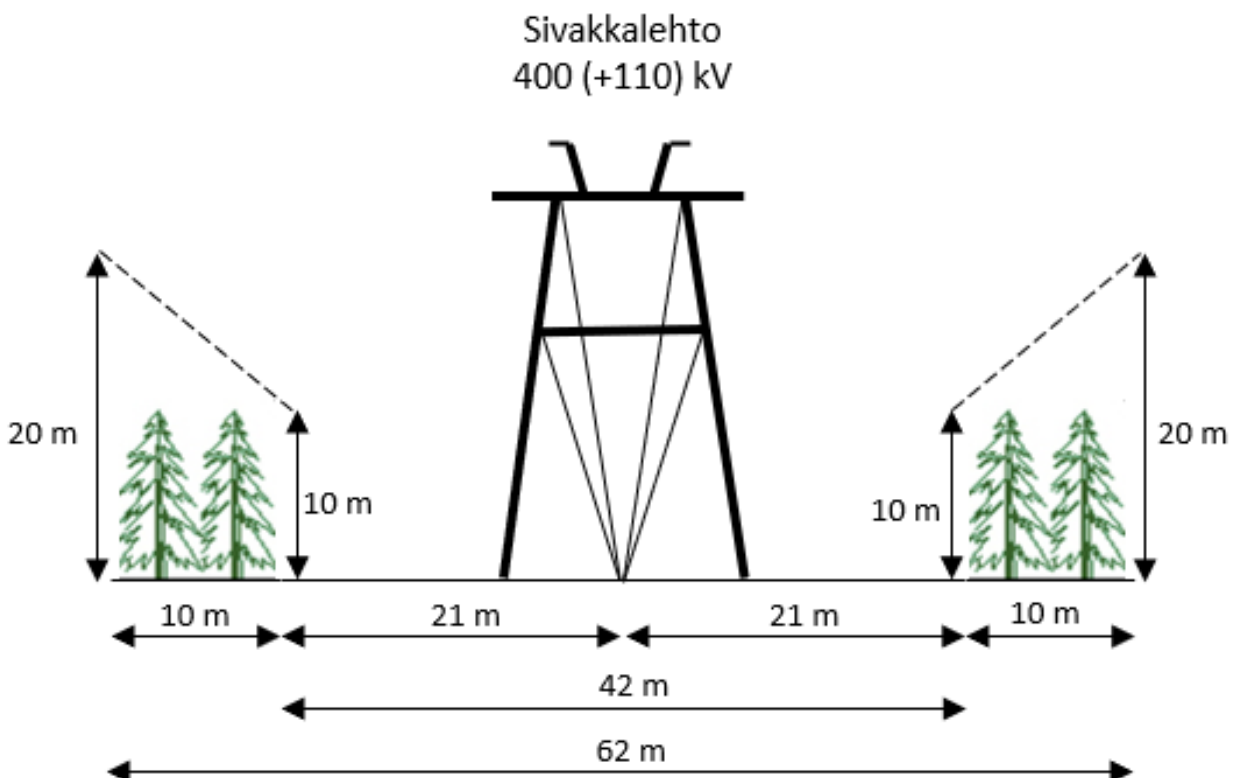


Kuva 2. Tuulivoimaloiden sijainnit eri hankevaihtoehdoissa.

Sähkösiirto

Hankkeeseen liittyvä sähkösiirto toteutetaan tuulivoima-alueen sisällä tiestön yhteydessä kulkevilla maakaapeleilla ja noin 10–13 kilometriä pitkällä 400 kV voimajohdolla (sisäisen sähkösiirron vaihtoehdot SSVE1 tai SSVE2). Tuulivoima-alueen ulkopuolella uutta 400 kV voimajohtoa rakennetaan hankkeen toteutuessa noin 15–16 kilometriä Kivikankaan tuulivoimapuiston liittymispisteeseen saakka (ulkoisen sähkösiirron vaihtoehdot SVE1-SVE4). Kivikankaan tuulivoimapuiston liittymispisteestä eteenpäin sähkösiirto tapahtuu Kivikankaan ja Sivakkalehdon tuulivoimapuistojen yhteisellä voimajohdolla aina Fingridin suunnitteilla olevalle Höyttikankaan sähköasemalle asti. Niin sisäisen kuin ulkoisenkin voimajohdon tapauksessa samaan pylväsrakenteeseen voidaan mahdollistaa paikka myös 110 kilovoltin voimajohdon asentamiselle, jolloin voimajohtoa kutsutaan 400 (+110) kilovoltin voimajohdoksi. Hankealueen ulkoisissa voimajohdon reittivaihtoehdoissa pyritään hyödyntämään jo olemassa olevaa Vuolijoki-Talvivaara 110 kV voimajohtolinjaa niin pitkälle kuin mahdollista siten, että hankkeeseen liittyvä 400 (+110) kV voimajohto kulkee olemassa olevan 110 kV voimajohdon rinnalla.

Kuvassa 3 on esitetty tyypillinen 400 (+ 110) kV voimajohdon johtoalueen poikkileikkaus, missä johtoalueen leveys on 62 metriä. Sivakkalehdon YVA:ssa tarkasteltavan voimajohdon johtoalueen leveys voi vaihdella 62–85 metrin välillä riippuen kulkeeko hankkeeseen liittyvä 400 (+110) kV voimajohto itsenäisesti omassa johtokäytävässään vai olemassa olevan Vuolijoki-Talvivaara 110 kV voimajohdon rinnalla.



Kuva 3. Tyypillinen 400 (+ 110) kV voimajohdon poikkileikkaus. Johtoalue on kokonaisuudessaan 62 metriä, mistä 42 metriä on puutonta johtoaukeaa ja 20 metriä puustoista reunavyöhykettä. (Kuva: ABO Energy Suomi Oy)

Ympäristövaikutusten arviointimenettely (YVA)

Sivakkalehdon tuulivoimahanke kuuluu YVA-lain soveltamisalaan, jolloin hankkeen ympäristövaikutukset selvitetään arviointimenettelyssä ennen kuin ryhdytään ympäristövaikutusten kannalta olennaisiin toimiin.

YVA-menettelyssä ei tehdä hanketta koskevia päätöksiä eikä ratkaista sitä koskevia lupa-asioita, vaan se **tuottaa tietoa** hankkeen vaikutuksista päätöksenteon tueksi. Samalla tavoitteena on lisätä kansalaisten tiedonsaantia ja osallistumismahdollisuuksia hankkeen suunnitteluun. YVA-menettelyn yhteysviranomaisena toimii Kainuun elinkeino-, liikenne- ja ympäristökeskus. YVA koostuu kahdesta päävaiheesta:

1. **Arviointiohjelma** eli suunnitelma ympäristövaikutusten arvioinnin tekemiseksi. YVA-ohjelma valmistui keväällä 2022 ja oli nähtävillä 4.4.–5.5.2022.
2. **Arviointiselostus**, jossa esitetään selvitysten tulokset. Tämä asukaskysely liittyy arviointiselostusvaiheeseen ja on osa vaikutusten arviointia. Arviointiselostuksen on tarkoitus valmistua keväällä 2025.

Arvioitavat ympäristövaikutukset

Ympäristövaikutuksilla tarkoitetaan hankkeen aiheuttamia välittömiä ja välillisiä vaikutuksia ympäristöön. YVA-lain mukaisesti arvioinnissa tarkastellaan hankkeen aiheuttamia ympäristövaikutuksia

- väestöön sekä ihmisten terveyteen, elinoloihin ja viihtyvyyteen
- maahan, maaperään, vesiin, ilmaan, ilmastoon, kasvillisuuteen sekä eliöihin, luonnon monimuotoisuuteen ja suojelualueisiin
- yhdyskuntarakenteeseen, aineelliseen omaisuuteen, maisemaan, kaupunkikuvaan ja kulttuuriperintöön
- luonnonvarojen hyödyntämiseen
- edellä mainittujen tekijöiden keskinäisiin vuorovaikutussuhteisiin sekä
- yhteisvaikutuksiin muiden lähialueiden hankkeiden kanssa.

Vaikutusten arvioinnissa huomioidaan toiminnan aikaisten vaikutusten lisäksi rakentamistöiden sekä käytöstä poistamisen vaikutukset. Lisäksi arvioidaan hankkeen mahdollisia yhteisvaikutuksia alueella olevien tai suunniteltujen muiden hankkeiden kanssa. Vaikutusten arviointi toteutetaan asiantuntija-arviona olemassa olevan aineiston pohjalta sekä osin pohjautuen erillisiin hankkeen aikana tehtäviin selvityksiin.

Lisätietoja kyselystä ja hankkeesta antavat:

YVA-konsultti ja kyselyn toteuttaja:

AFRY Finland Oy
Hanna Tirkkonen
+358 40 571 16 35
hanna.tirkkonen@afry.com

Hankkeesta vastaava:

ABO Energy Suomi Oy
Minna-Maria Ketonen
+358 50 434 83 65
minna-maria.ketonen@aboenergy.fi